
**Modelo de Recursos para la Planeación de
Unidades Médicas de la Secretaría de Salud,
Unidad de Especialidades Médicas,
Centro de Atención Primaria en Adicciones (UNEME CAPA)**

DIRECTORIO

Secretaría de Salud
DRA. MERCEDES JUAN

Subsecretario de Integración y Desarrollo del Sector Salud
DR. LUIS RUBÉN DURÁN FONTES

Subsecretario de Prevención y Promoción de la Salud
DR. PABLO ANTONIO KURI MORALES

Director General de Planeación y Desarrollo en Salud
LIC. CARLOS GRACIA NAVA

Director General del Centro Nacional para la Prevención y
Control de Adicciones
MTRO. EN PSIC. RAÚL MARTÍN DEL CAMPO SÁNCHEZ

Directora General del Centro Nacional de Excelencia
Tecnológica en Salud
M. EN A. MARÍA LUISA GONZÁLEZ RÉTIZ

COORDINACIÓN

Dirección General de Planeación y Desarrollo en Salud
MTRO. ALFONSO GÓNZALEZ CORONADO
ING. LUIS MARTÍNEZ LIÉVANO
ING. ARQ. EDUARDO NOÉ IBÁÑEZ SÁNCHEZ

COLABORACIÓN

Dirección General de Planeación y Desarrollo en Salud
DRA. CARMEN GUILLERMINA RODRÍGUEZ DEHAIBES
DRA. DAFNE ROSARIO NEME MACAL
LIC. NORMA TANEMI PÉREZ AYALA
C. GERARDO VILLAFRANCA BONILLA
C. ROBERTO ABARCA SOLÓRZANO
C. ÁNGEL MARTÍNEZ HERNÁNDEZ

Centro Nacional para la Prevención y el Control de las
Adicciones.
DR. RICARDO I. NANNI ALVARADO
LIC. IRAÍS MARIANA REYES MARTÍNEZ

Centro Nacional de Excelencia Tecnológica en Salud

ING. ROBERTO AYALA PERDOMO

ING. PATRICIA DEL CARMEN TAMAYO ANCONA

ING. IRENE ESMERALDA VILLEGAS ORTÍZ

AGRADECIMIENTOS

Servicio Social en la Dirección de Nuevos Modelos

C. PAULINA SOTO GÓMEZ

C. JORGE JESÚS CASTELLANOS CAÍNAS

ÍNDICE

Mensaje de la Secretaria	7	Capítulo II. Infraestructura Física	29
Mensaje del Subsecretario	8	• Introducción	
Comentarios	10	• Objetivo	
Abreviaturas	11	• Método de elaboración	
Presentación	12	Recomendaciones para el desarrollo de la UNEME	34
Marco contextual	14	• Proyecto ejecutivo	
Base legal	15	• Diseño	
Normas Oficiales de observancia obligatoria	16	• Espacios	
Objetivos	19	• Acabados	
• General		• Funcionalidad	
• Específicos		• Ambientación	
Método de elaboración	20	• Entorno	
Servicios de la Unidad Médica	21	• Ahorro de energía, Arquitectura Bioclimática	
Capítulo I. Recursos Humanos	23	Capítulo III. Equipamiento	39
• Introducción		• Introducción	
• Objetivo		• Objetivo	
• Método de elaboración		• Método de elaboración	

ÍNDICE

Capítulo IV. Prototipo de integración del modelo de plantilla, infraestructura y equipamiento	43
• Introducción	
a) Unidades de Especialidades Médicas (UNEME's)	
• Antecedentes	
• Objetivo	
b) Centro de Atención Primaria en Adicciones (CAPA)	
• Antecedentes	
• Objetivo	
• Funciones	
• Plantilla	
• Programa Médico Arquitectónico	
• Resumen	
• Infraestructura	
• Equipamiento	
Anexos	67
Bibliografía	80

MENSAJE DE LA SECRETARIA

El Presidente de la República Lic. Enrique Peña Nieto ha implementado el Sistema de Seguridad Social Universal, que plantea integrar una sociedad con equidad, cohesión social e igualdad de oportunidades a través del Seguro de Vida para Jefas de Familia, Pensiones para las personas de más de 65 años, Seguro de Desempleo y el Sistema Nacional de Salud Universal, que permitirá la integración funcional y efectiva de las diversas instituciones de salud, bajo la rectoría de la Secretaría de Salud como responsable de la política nacional en la materia.

El objetivo estratégico es asegurar el acceso efectivo a servicios de salud, con equidad y calidad.

Con ésto se busca avanzar en hacer efectivo el derecho humano a la protección de la salud de toda persona sin distingo alguno, sin importar su condición laboral, social, de género o pertenencia de grupo.

Como parte de esta ruta el Gobierno de la República, a través de la Secretaría de Salud, se ha planteado disminuir los rezagos en infraestructura, equipamiento y recursos humanos que existen en la prestación de los servicios de salud y así contribuir al abatimiento de las desigualdades que persisten entre regiones y grupos de población en el país.

Las instituciones públicas del Sistema Nacional de Salud están comprometidas con el cumplimiento de la visión y metas nacionales del Plan Nacional de Desarrollo 2013-2018, alineando sus estrategias, objetivos y líneas de acción en el Programa Sectorial de Salud para hacer frente a los retos que representa el panorama epidemiológico del país, particularmente las enfermedades no transmisibles, así como aquellas que a pesar de los esfuerzos realizados aún prevalecen y están vinculadas a las condiciones de vulnerabilidad social.

El presente documento representa una herramienta de planeación para la adecuada definición y evaluación tanto de los recursos humanos como de las características de la infraestructura y del equipamiento necesario para la operación de las Unidades de Especialidades Médicas.

Refleja el trabajo conjunto de especialistas de diversos campos enfocados a contribuir a mejorar la salud de la población, objetivo con el que estamos comprometidos para alcanzar un México más sano, incluyente, próspero y equitativo.

DRA. MERCEDES JUAN
Secretaria de Salud

MENSAJE DEL SUBSECRETARIO

Responder a las necesidades y expectativas de los usuarios del Sistema Nacional de Salud, mejorando el acceso y la calidad de los servicios es una de las líneas estratégicas plasmadas en el Plan Nacional de Desarrollo 2013-2018, misma que se concreta, entre otras acciones, en el fortalecimiento de la infraestructura física de salud, el equipamiento y los recursos humanos. La planeación de nuevas unidades médicas requiere el trabajo conjunto y ordenado de diversos campos del conocimiento y la voluntad clara de construir nuevas formas de atención a la salud más cercanas y eficientes.

La Secretaría de Salud, a través de las Subsecretarías de Prevención y Promoción de la Salud, Administración y Finanzas, y de Integración y Desarrollo del Sector Salud, ha coordinado esfuerzos para generar modelos de recursos. Estos contemplan las características de la infraestructura, equipamiento y recursos humanos, necesarios para la prestación de servicios de las Unidades de Especialidades Médicas.

En la actualización de los modelos de unidades médicas es mérito reconocer la participación de la Dirección General de Planeación y Desarrollo en Salud, del Centro

Nacional de Excelencia Tecnológica en Salud, la Dirección General de Calidad y Educación en Salud, la Dirección General de Información en Salud, el Centro Nacional de Programas Preventivos y Control de Enfermedades, el Centro Nacional de Equidad de Género y Salud Reproductiva, el Centro Nacional para la Prevención y el Control de las Adicciones y el Centro Nacional para la Prevención y Control del VIH/SIDA.

En este tomo se presenta el modelo de atención del “Centro de Atención Primaria en Adicciones (CAPA)” donde la premisa es consolidar la planeación de los diseños médico arquitectónicos y de los recursos para la salud necesarios para ofrecer una atención médica integral, oportuna y continua, centrada en el paciente y con respeto a la diversidad cultural que existe en nuestro país.

Esta acción forma parte de un grupo de modelos de referencia de unidades médicas para su consulta y aplicación por las entidades federativas. Es un proceso dinámico, donde periódicamente se revisan y evalúan los resultados para estar acordes con las necesidades de salud. Avanzar hacia un México donde el ejercicio del

derecho a la salud será pleno y efectivo y no sólo una aspiración.

DR. LUIS RUBÉN DURÁN FONTES.

Subsecretario de Integración y Desarrollo del Sector Salud

COMENTARIOS

Para aumentar y contribuir a altos niveles en la calidad de vida de la población y asegurar la salud de cada mexicano desde el momento en que nace hasta la vejez, pasando por la infancia, la adolescencia y la edad adulta, cumpliendo con los lineamientos contenidos en el Plan Nacional de Desarrollo 2013-2018, que incluyen políticas públicas para el tratamiento, prevención, reducción de incidencia, promoción de supervivencia, calidad de vida e investigación, así como nuevas estrategias de acción y prevención. La Subsecretaría de Integración y Desarrollo del Sector Salud presenta este documento con la intención de continuar y ampliar los modelos de recursos de las Unidades Médicas de la Secretaría de Salud, constituyéndolos como un referente institucional que definan las estructuras lógicas de organización de las unidades y el conocimiento de los costos de su desarrollo.

Los “Modelos de Recursos para la Planeación de Unidades Médicas para la Secretaría de Salud, Unidades de Especialidades Médicas (UNEME’s)” constituyen una guía general para orientar la formulación de planes de trabajo en los Servicios de Salud. Se trata de un documento dinámico que estará sujeto a constante revisión y

actualización de acuerdo al contexto en el que se aplica. Desde esta perspectiva, está abierto a las aportaciones de las Entidades Federativas y de las áreas centrales participantes, así como la actualización de las Normas Oficiales Mexicanas correspondientes.

ABREVIATURAS

CAPA	Centro de Atención Primaria en Adicciones
CENAPRECE	Centro Nacional de Programas Preventivos y Control de Enfermedades.
CENETEC	Centro Nacional de Excelencia Tecnológica en Salud.
CENSIDA	Centro Nacional para la Prevención y el Control del VIH/SIDA.
CENADIC	Centro Nacional para la Prevención y el Control de las Adicciones.
DGCES	Dirección General de Calidad y Educación en Salud.
DGIS	Dirección General de Información en Salud.
DGPLADES	Dirección General de Planeación y Desarrollo en Salud.
DGRH	Dirección General de Recursos Humanos.
DOF	Diario Oficial de la Federación.
ECV	Enfermedades Cerebro Vasculares.
EM	Equipo Médico, que de acuerdo al Art. 262 de la Ley General de Salud se define como los aparatos, accesorios e instrumental para uso específico, destinados a la atención médica quirúrgica o a procedimientos de

	exploración, diagnóstico, tratamiento y rehabilitación de pacientes, así como aquellos para efectuar actividades de investigación biomédica.
GEM	Gestión de Equipo Médico.
ITS	Infecciones de Transmisión Sexual.
LGS	Ley General de Salud.
MEM	Modelos de Equipamiento Médico.
MIDAS	Modelo Integrador de Atención a la Salud.
NOM	Norma Oficial Mexicana.
OMS	Organización Mundial de la Salud.
PROSESA	Programa Sectorial de Salud.
SHCP	Secretaría de Hacienda y Crédito Público.
SINAIS	Sistema Nacional de Información en Salud.
UNEMES	Unidades de Especialidades Médicas.
VIH/SIDA	Virus de Inmunodeficiencia Humana/Síndrome de Inmunodeficiencia Adquirida.

PRESENTACIÓN

De manera cotidiana los Sistemas de Salud hacen frente a un importante número de desafíos. Proveer servicios de calidad en un escenario de demanda cambiante, es quizás uno de los retos más comunes y complejos de resolver para las instituciones.

En este contexto, son los procesos de planeación los que facilitan la construcción de referentes que permiten definir y poner en ejecución soluciones que redunden en el cumplimiento de las metas y en la satisfacción de las necesidades identificadas.

El resultado de un adecuado y oportuno proceso de planeación nos acerca a identificar cuál servicio habrá que prestar, dónde y en qué magnitud será requerido. Sin embargo, hay que considerar que cada ejercicio de planeación es diferente, varían las necesidades específicas, el tipo de problemática a resolver, la población objetivo y la disponibilidad de los recursos.

Los modelos, los criterios técnicos y los referentes de información, aportan los elementos necesarios para llevar a cabo una adecuada planificación de la infraestructura y los recursos en todas las unidades del sector. El uso específico de ellos, facilita la entrada en operación de

nuevas unidades, la remodelación de las ya existentes y la evaluación de la operación en las mismas.

En el 2010, se publicó la primera edición del *Modelo de Recursos para la Planeación de Unidades Médicas de la Secretaría de Salud*¹. Dicho Modelo está enfocado a las unidades de primer contacto y a las unidades hospitalarias; adicionalmente se integró el modelo de unidades para la atención de grupos vulnerables (Caravanas de salud y Módulo de atención con enfoque multicultural).

El presente documento constituye un referente ideal sobre la creación de modelos para que los tomadores de decisiones puedan desarrollar adecuaciones e instrumentar soluciones acorde a las necesidades de un determinado ámbito de atención.

El ámbito de atención se enfoca en Unidades de Especialidades Médicas (UNEME). La elección de la UNEME para la creación del modelo, obedece a atender demandas epidemiológicas específicas de alta incidencia y prevalencia.

¹ Secretaría de Salud. Modelo de Recursos para la Planeación de Unidades Médicas de la Secretaría de Salud. Primera edición. México 2010.

Basado en el estudio de estimaciones y proyecciones sociodemográficas, epidemiológicas y el análisis de necesidades por red de servicios y de la infraestructura existente, se contempla la UNEME Centro de Atención Primaria en Adicciones (CAPA).

Este trabajo es resultado de un amplio proceso de recopilación y revisión de información que proviene del consenso de las instancias involucradas. Apegados a la normatividad oficial vigente esta publicación estructura una propuesta del modelo en cuatro capítulos.

En el primer capítulo se presenta la metodología utilizada para obtener la plantilla valorizada de la UNEME.

En el segundo se muestra la lógica con la que fueron asignados los espacios físicos del modelo arquitectónico para la unidad médica.

El tercer capítulo describe la forma en que se designa el equipamiento para la unidad médica.

Y finalmente, el cuarto capítulo presenta los prototipos de integración del modelo de plantilla, infraestructura y equipamiento de la UNEME.

MARCO CONTEXTUAL

El Modelo de Recursos para la Planeación de las Unidades Médicas de la Secretaría de Salud se enfoca en las UNEME's, a continuación se presenta un breve historial de estos tipos de unidades médicas.

El concepto de las UNEME surge del Modelo Integrador de Atención a la Salud (MIDAS)² y del Plan Maestro de Infraestructura Física en Salud (PMIFS)³ al considerar la necesidad de una nueva clasificación de unidades vinculadas a esquemas innovadores de inversión, tendientes a alcanzar una cobertura integral de servicios, particularmente en el rubro de alta especialidad.

Las UNEME's tienen un enfoque preventivo y de control de los padecimientos que coadyuvan a evitar el desencadenamiento de los mismos. La estrategia de este tipo de unidades, en su funcionamiento como receptor de servicios de demanda crítica y de prevención, consiste en reducir los actuales índices de saturación y los costos de operación de los hospitales.

² Secretaría de Salud. Modelo Integrador de Atención a la Salud, MIDAS. México, 2006.

³ Secretaría de Salud, Subsecretaría de Innovación y Calidad, DGPLADES. Plan Maestro de Infraestructura Física en Salud Red de servicios de Atención a la Salud. México, 2003.

La elección de que las UNEME's fueran las unidades médicas que dieran continuidad al Modelo de Recursos para la Planeación de Unidades Médicas, tuvo su fundamento en la estrategia 10 del Plan Nacional Salud 2007-2012, que señala: "Apoyar la prestación de Servicios de Salud mediante el desarrollo de la infraestructura y el equipamiento".

Específicamente en la línea de acción 10.5, "Promover la creación de centros de atención especializada para pacientes ambulatorios (UMAES y UNEME's) y nuevas unidades de atención hospitalaria, con modelos innovadores de financiamiento".

BASE LEGAL

La realización de modelos se fundamenta en: la Ley General de Salud y en los Artículos 7, Fracción III, 8, 10 fracción I, 13, 14, 15, 18, 20, 21, 24, 26, 38, 43, 56, 57, 58, 59, 66, 103, 141, 142, 143 y 177 de su reglamento en materia de prestación de servicios de atención médica; así como Artículos 9, 18, 25, 29, 40, 41, 45, 45BIS y 46 del Reglamento Interior de la Secretaría de Salud publicado en el Diario Oficial de la Federación el 10 de enero del 2011, en el que se describen las atribuciones de las unidades administrativas participantes en la elaboración de los modelos y la valuación de los mismos.

NORMAS OFICIALES DE OBSERVANCIA OBLIGATORIA⁴

GENERALES

Norma Oficial Mexicana NOM-253-SSA1-2012.

Para la disposición de sangre humana y sus componentes con fines terapéuticos.

Norma Oficial Mexicana NOM-004-SSA3-2012.

Del expediente clínico.

Norma Oficial Mexicana NOM-005-SSA2-1993.

De los servicios de planificación familiar.

Norma Oficial Mexicana NOM-006-SSA3-2011.

Para la práctica de la anestesiología.

Norma Oficial Mexicana NOM-017-SSA2-2012.

Para la vigilancia epidemiológica.

Norma Oficial Mexicana NOM-024-SSA3-2010.

Establece los objetivos funcionales y funcionalidades que deberán observar los productos de Sistemas de Expediente Clínico Electrónico para garantizar la interoperabilidad, procesamiento, interpretación, confidencialidad, seguridad y uso de estándares y catálogos de la información de los registros electrónicos en salud.

Norma Oficial Mexicana NOM-036-SSA2-2012.

Prevención y control de enfermedades. Aplicación de vacunas, toxoides, sueros, antitoxinas e inmunoglobulinas en el humano.

Norma Oficial Mexicana NOM-064-SSA1-1993.

Establece las especificaciones sanitarias de los equipos de reactivos utilizados para diagnóstico.

Norma Oficial Mexicana NOM-077-SSA1-1994.

Establece las especificaciones sanitarias de los materiales de control (en general) para laboratorios de patología clínica.

Norma Oficial Mexicana NOM-078-SSA1-1994.

Establece las especificaciones sanitarias de los estándares de calibración utilizados en las mediciones realizadas en los laboratorios de patología clínica.

⁴ Secretaría de Economía. Dirección General de Normas, Consulta de Catálogo de Normas Oficiales Mexicanas. <http://www.economia-noms.gob.mx/noms/consultasActions.do>

Norma Oficial Mexicana NOM-087-SEMARNAT-SSA1-2002.

Protección ambiental - Salud ambiental - Residuos peligrosos biológico-infecciosos - Clasificación y especificaciones de manejo.

Norma Oficial Mexicana NOM-007-SSA3-2011.

Para la organización y funcionamiento de los laboratorios clínicos.

Norma Oficial Mexicana NOM-028-SSA3-2012.

Regulación de los Servicios de Salud. Para la práctica de la ultrasonografía diagnóstica.

Norma Oficial Mexicana NOM-229-SSA1-2002.

Salud ambiental. Requisitos técnicos para las instalaciones, responsabilidades sanitarias, especificaciones técnicas para los equipos y protección radiológica en establecimientos de diagnóstico médico con rayos X.

Proyecto de Norma Oficial Mexicana

PROY-NOM-225-SSA1-2002.

Que establece las especificaciones sanitarias de los materiales de control (en general) y los estándares de calibración utilizados en las mediciones para laboratorios de patología clínica.

CAPA*

Norma Oficial Mexicana NOM-028-SSA2-2009.

Para la prevención, tratamiento y control de las adicciones. Publicada en el D.O.F. el 21 de agosto del 2009.

EQUIPAMIENTO

Norma Oficial Mexicana NOM-005-SSA3-2010.

Establece los requisitos mínimos de infraestructura y equipamiento de establecimientos para la atención médica de pacientes ambulatorios.

NORMA Oficial Mexicana NOM-016-SSA3-2012.

Que establece las características mínimas de infraestructura y equipamiento de hospitales y consultorios de atención médica especializada.

*Centro de Atención Primaria en Adicciones.

INFRAESTRUCTURA*

Norma Oficial Mexicana NOM-001-SSA2-1993.

Establece los requisitos arquitectónicos para facilitar el acceso, tránsito y permanencia de los discapacitados a los establecimientos de atención médica del Sistema Nacional de Salud.

Norma Oficial Mexicana NOM-233-SSA1-2003.

Establece los requisitos arquitectónicos para facilitar el acceso, tránsito y permanencia de las personas, con discapacidad en establecimientos de atención ambulatoria y hospitalaria del Sistema Nacional de Salud Pública.

Norma Oficial Mexicana NOM-008-CNA-1998.

Regaderas Empleadas en el Aseo Corporal - Especificaciones y Métodos de Prueba.

Norma Oficial Mexicana NOM-009-CNA-2001.

Inodoros para uso sanitario - especificaciones y métodos de prueba.

Norma Oficial Mexicana NOM-001-SEDE-2012.

Instalaciones eléctricas (utilización).

Proyecto De Norma Oficial Mexicana

NOM-002-SEDE/ENER-2012.

Requisitos de seguridad y eficiencia energética para transformadores de distribución.

Norma Oficial Mexicana NOM-085-SEMARNAT-2011.

Contaminación atmosférica- niveles máximos permisibles de emisión de los equipos de combustión de calentamiento indirecto y su medición.

Norma Oficial Mexicana NOM-025-STPS-2008.

Condiciones de iluminación en los centros de trabajo.

Norma Oficial Mexicana NOM-001-ECOL-1996.

Que establece los límites máximos permisibles de contaminantes en las descargas residuales en aguas y bienes nacionales.

Norma oficial mexicana NOM-113- SEMARNAT -1998.

Que establece las especificaciones de protección ambiental para la planeación, diseño, construcción, operación y mantenimiento de subestaciones eléctricas de potencia o de distribución que se pretendan ubicar en áreas urbanas, suburbanas, rurales, agropecuarias, industriales, de equipamiento urbano o de servicios y turísticas.

*Reglamentos de Construcción locales.

OBJETIVOS

General:

Proporcionar un referente institucional, para la definición y valuación en moneda nacional de los recursos humanos, infraestructura y equipamiento médico básico necesario para la operación de la Unidad de Especialidad Médica Centro de Atención Primaria en Adicciones (CAPA)

Específicos:

- Presentar el modelo de la plantilla de personal valorizada al año 2013; específica para esta Unidad Médica contemplada en el modelo.
 - Presentar los lineamientos y los criterios de referencia para la selección del personal en la unidad médica contemplada en el modelo.
 - Presentar propuestas generales de las funciones que pueden ser desarrolladas por el personal de salud.
 - Describir los elementos del Programa Médico Arquitectónico de la Unidad Médica contemplada en el modelo.
- Presentar el valor de construcción estimado para el año 2013 del Programa Médico Arquitectónico.
 - Mostrar criterios para el equipamiento médico específico de la Unidad Médica.
 - Presentar el valor del equipamiento estimado para el año 2013 de la Unidad Médica en el modelo.

MÉTODO DE ELABORACIÓN

Para poder definir el modelo de la plantilla de personal, equipamiento e infraestructura es indispensable contar con un catálogo de servicios en donde se definan las áreas de operación para la Unidad Médica.

El catálogo de servicios tiene por objetivo ser la guía a partir del cual se define y organiza la información del modelo.

En virtud de lo anterior, se elaboró un catálogo de servicios para la Unidad Médica de acuerdo a sus necesidades, funciones y estructura.

El responsable normativo para el tipo de Unidad Médica contenida en el modelo definió los servicios de atención al paciente con base a las prestaciones de salud proporcionados.

Tipo de Unidad Médica	Responsable
Centro de Atención Primaria en Adicciones (CAPA)	Centro Nacional para la Prevención de las Adicciones (CENADIC)

En el caso de la UNEME se homologaron los servicios médico-administrativos. Todas las UNEME's CAPA deben tener en común las siguientes áreas:

- Dirección (en caso que se requiera se incorpora un área para el apoyo secretarial)
- Recepción
- Trabajo Social
- Informática
- Mantenimiento
- Intendencia
- Almacén
- Sala de usos múltiples
- Sala de espera
- Sanitario de personal
- Sanitarios públicos (hombres y mujeres)
- Vigilancia
- Farmacia (solamente si existe prescripción médica)

SERVICIOS POR TIPO DE UNIDAD MÉDICA

UNEME CAPA

Tipo de servicio	Servicio	Área	Cantidad
Servicio administrativo / médico administrativo	Dirección	Dirección	1
	Dirección	Apoyo administrativo	1
	Intendencia	Intendencia	1
	Correspondencia y Archivo	Archivo	1
	Informática	Informática	1
	Trabajo social	Trabajo Social	1
	Vigilancia	Vigilancia	1
	Recursos materiales	Almacén	1
	Servicios generales y mantenimiento	Mantenimiento	1
Servicios de atención al paciente	Consulta Externa	Recepción	1
	Consulta Externa	Sala de espera	1
	Consulta Externa	Sala de usos múltiples	1
	Consulta Externa	Sanitario de personal	1
	Consulta Externa	Sanitarios públicos	1
	Consulta Externa	Consultorio de Psicología	2

CAPÍTULO I. RECURSOS HUMANOS

RECURSOS HUMANOS

INTRODUCCIÓN

Las cambiantes necesidades de atención de la población requieren de la actualización constante de la cantidad y tipo de profesionales de la salud necesarios para dar respuesta a las demandas de atención.

En la Secretaría de Salud la definición de plantillas de personal para la operación de las unidades médicas se llevaba a cabo por la Dirección General de Regulación de los Servicios de Salud hasta su extinción.

Bajo esta perspectiva se procedió con la actualización de la plantilla de personal tomando como base la experiencia de la Dirección General de Calidad y Educación en Salud para elaborar el modelo para unidades de especialidad que se presentan en este capítulo.

OBJETIVO

Proporcionar una guía práctica para la toma de decisiones en los procesos de planeación y en la formulación de proyectos ejecutivos sobre espacios físicos y tecnologías. Esta guía se basa en la concepción de unidades de acuerdo con la categorización que el MIDAS plantea. Se

reconoce la diversidad en cuanto a necesidades para la atención a la salud dictadas por los perfiles demográficos epidemiológicos de la población, así como por sus creencias, lengua y su forma de entender el proceso salud-enfermedad. Así, los modelos de UNEME's serán flexibles y ajustables a circunstancias específicas.

MÉTODO DE ELABORACIÓN

El modelo de plantillas tuvo como punto de partida lo establecido en los Manuales de Contenido Múltiple de 1988. En el caso de unidades de especialidad, la actualización realizada por el grupo de trabajo para reflejar los requerimientos de atención actuales, fueron menores; a diferencia de lo que ocurrió con las unidades hospitalarias, en las que los cambios fueron significativos, lo cual se explica por las repercusiones que tiene la incorporación de nuevas prácticas médicas, así como el surgimiento de nuevas tecnologías para las que es necesario contar con personal calificado que garantice su aplicación.

En el desarrollo del ejercicio fue necesario obtener un conjunto de referentes para definir la plantilla de personal entre los que se encuentran: requisitos de incorporación del puesto a la plantilla, así como las funciones que el personal clave tiene que llevar a cabo en la unidad, entre otros elementos que se incluyeron y se presentan más adelante.

A partir de los referentes mencionados antes, fue posible que el grupo de trabajo finalmente obtuviera la plantilla de personal a las que se le identificaron los códigos de puestos según el Tabulador de la Rama Médica, Paramédica y Grupo Afín de la Secretaría de Salud correspondiente al año 2012 (ver anexo 1.RH).

Los códigos de puesto, así como las remuneraciones que se presentan en el modelo de la plantilla, se basan en el modelo de plazas federales que maneja la Secretaría de Salud.

Derivado de lo anterior, se procedió a elaborar un Tabulador Único de Percepciones, para lo cual, se definieron ponderadores⁵ en lo que se consideraron las variantes de tipo de unidad, municipio y zona económica;

⁵ Definición llevada a cabo por la Unidad de Análisis Económico.

estos ponderadores fueron aplicados a la información de los conceptos del tabulador (Sueldo, asignación y Ayuda de Gastos de Actualización), y de esta forma, se obtuvieron las percepciones que se presentan en el modelo de la plantilla valuada.

Para obtener la valuación completa de la plantilla se consideraron 4 grupos de remuneraciones, (ordinarias, seguridad social, seguros y prestaciones adicionales), estipuladas en la Ley General del Trabajo, Manual de Percepciones de los Servidores Públicos de las dependencias y entidades de la Administración Pública Federal y las obtenidas mediante el Contrato Colectivo de los Trabajadores de la Secretaría de Salud vigente para el mismo año. En el anexo 2 RH se pueden consultar las prestaciones que fueron consideradas y la normatividad que aplica para cada una de ellas.

Es importante señalar que las nuevas contrataciones deberán efectuarse en apego a lo establecido en el Cuadragésimo Tercero Transitorio de la Ley del Instituto de Seguridad y Servicios Sociales de los Trabajadores del Estado.

Para la valuación de las prestaciones identificadas, se procedió como sigue:

- a) Se obtuvieron los importes de aquellos estímulos y recompensas emitidas por la SHCP (año 2012).
- b) Se consiguieron y aplicaron los datos estadísticos institucionales relativos a Condiciones Generales de Trabajo⁶.
- c) Se aplicaron los importes establecidos por la SHCP en los criterios para el cálculo de las partidas de gasto del presupuesto regularizable de servicios personales para el ejercicio fiscal 2013.
- d) Se aplicaron los importes de las prestaciones tomando en cuenta las diferencias entre personal de base y personal de confianza.

⁶ Los porcentajes aplicados a Condiciones Generales de Trabajo y Estímulos, fueron elaborados por la DGRH con base a las estadísticas de los Servicios Estatales de Salud y de los Servicios de Salud Federales.

PLANTILLA VALORIZADA DE PERSONAL DE LA UNIDAD MÉDICA CON DESCRIPCIÓN GENÉRICA DE PUESTOS.

El personal definido en la plantilla propuesta en el modelo de recursos humanos, especifica a detalle el tipo de puesto de cada uno de los recursos humanos participantes en la unidad médica de especialidad, con lo que fue posible determinar las percepciones con base al tabulador insti-

tucional de puestos, vigente al 1 de mayo de 2012 y al que se aplicó un ponderador para que se reflejen las diferencias por zona económica y tipo de unidad.

UNEME CAPA:

Clave del Puesto	Descripción (según tabulador Institucional)	Cant.	Turno				Sueldo Mensual Tabular Autorizado		Sueldo Mensual Tabular Ponderado	Percepciones Ordinarias	Seguridad Social	Seguros	Prestaciones Adicionales	Importes Anuales	
			Mat.	Vesp.	Noc.	S/D	Zona II	Zona III						Costo Total Unitario	Costo Unitario x núm. Plazas
CF41002	JEFE DE UNIDAD DE ATENCION MEDICA "A"	1	1				15,775.00	17,529.00	16,160.88	481,381.03	52,775.76	696	44,806.51	579,659.30	579,659.30
M03025	APOYO ADMINISTRATIVO EN SALUD A-1	2	1	1			6,220.00	6,495.00	6,280.50	116,317.15	21,664.18	-	32,832.82	170,814.14	341,628.29
M03019	APOYO ADMINISTRATIVO EN SALUD- A7	1	1				6,445.00	6,795.00	6,522.00	138,880.18	22,300.49	-	32,832.82	194,013.48	194,013.48
M02040	TRABAJADORA SOCIAL EN ÁREA MÉDICA "A"	3	2	1			7,769.00	8,220.00	7,868.22	212,333.98	28,320.19	-	38,636.77	279,290.94	837,872.82
M03025	APOYO ADMINISTRATIVO EN SALUD A-1	2	1	1			6,220.00	6,495.00	6,280.50	116,317.15	21,664.18	-	32,832.82	170,814.14	341,628.29
M03020	APOYO ADMINISTRATIVO EN SALUD- A6	1	1				6,395.00	6,740.00	6,470.90	133,677.20	22,165.85	-	32,832.82	188,675.86	188,675.86
M03024	APOYO ADMINISTRATIVO EN SALUD- A2	2	1	1			6,270.00	6,545.00	6,330.50	117,632.18	21,795.92	-	32,832.82	172,260.92	344,521.83
M02015	PSICOLOGO CLINICO	4	3	1			10,836.00	11,984.00	11,088.56	300,059.55	37,817.17	-	41,032.70	378,909.42	1,515,637.69
		16	11	5	0	0	\$65,930.00	\$70,803.00	\$67,002.06	\$1,616,598.40	\$228,503.73	\$696.00	\$288,640.07	\$2,134,438.21	\$4,343,637.55

Percepción según sueldo anualizado único.

CAPÍTULO II.

INFRAESTRUCTURA FÍSICA

INFRAESTRUCTURA FÍSICA

INTRODUCCIÓN

La reforma estructural del sector ha venido a dar un nuevo rostro al Sistema Nacional de Salud. Desde la perspectiva financiera, se implementan políticas orientadas a garantizar la igualdad de oportunidades para que todos los mexicanos cuenten con un esquema que asegure que las necesidades de atención a la salud sean cubiertas evitando arriesgar el patrimonio de las familias; para ello se creó el Sistema de Protección Social en Salud.

Con la introducción del Sistema de Protección Social en Salud se han modificado las reglas de presupuestación, generando un incremento en los recursos asignados al sector salud, además de provocar el “empoderamiento” de la población con el consiguiente incremento en la demanda de servicios con mayor calidad, oportunidad, seguridad y eficiencia. Esto nos conduce a la necesidad de articular mejor el modelo de atención. Así es como nace el Modelo Integrador de Atención a la Salud (MIDAS) cuyos elementos buscan acercar servicios de alta calidad y eficiencia a la población mediante

la eliminación de barreras geográficas, culturales y organizacionales. El MIDAS pretende romper con un sistema fragmentado y organizado por niveles de atención para lograr la continuidad en los servicios brindados a los usuarios a través de un sistema de redes funcionales.

Este modelo innovador propone la articulación de unidades y servicios que cuenten con todos los elementos necesarios para su funcionamiento eficiente y efectivo. Tanto las redes de servicios como cada una de las Unidades de Especialidades Médicas que las componen deben centrar su actividad en satisfacer la necesidades de los pacientes y sus familias, dejando atrás viejos paradigmas. Igualmente han de incorporarse a las condiciones necesarias para que los profesionales de la salud tengan a la mano los elementos para la óptima realización de su trabajo.

De esta forma, la UNEME, debe crearse con los espacios y elementos funcionales indispensables para la apropiada operación del modelo. Deben considerar las circunstancias epidemiológicas, sociodemográficas y culturales de la región en que se circunscriben.

En este sentido, se podrán incorporar los espacios y componentes necesarios para la práctica de medicinas tradicionales y complementarias seguras. Habrán de sumarse nuevas tecnologías en materia de insumos, equipos médicos y sistemas de información. De igual manera, las UNEME's ya existentes se deberán adecuar a estas exigencias funcionales a efectos de optimizar la productividad de la capacidad instalada.

Para orientar la distribución y ordenamiento de la UNEME, se han creado instrumentos rectores de los procesos de planeación que incorporan nuevos modelos de unidades de atención y nuevas tecnologías para incrementar la capacidad de respuesta de las necesidades de salud.

Estos instrumentos rectores son el Plan Maestro de Infraestructura en Salud y el Plan Maestro de Equipamiento, los cuales se actualizan de forma permanente.

La introducción de nuevos elementos implica el rediseño de indicadores para la planeación y evaluación.

ALCANCES Y OBJETIVOS DEL MODELO

Los alcances y objetivos planteados para el modelo arquitectónico de este documento responden al apoyo que las entidades federativas necesitan para contar con una herramienta para la toma de decisiones en los procesos de

planeación de infraestructura médica y una guía práctica para la definición de anteproyectos y proyectos arquitectónicos de nueva infraestructura o de ampliaciones y adecuaciones de la actual.

MÉTODO DE ELABORACIÓN

El modelo se basa en la concepción de unidades de acuerdo con la nueva categorización que el MIDAS plantea. Se reconoce la diversidad en cuanto a las necesidades para la atención a la salud dictadas por los perfiles demográficos y epidemiológicos de la población, así como por sus creencias, lengua y su forma de entender el proceso salud-enfermedad. Así, el modelo de la UNEME será flexible y ajustable a circunstancias específicas.

En este tenor, se señala que se abarcará en este tomo la Unidad de Especialidad Médica (UNEME CAPA). Para esta unidad se presenta, en forma resumida, su misión y su función dentro de la red de servicios de salud; su relación con las otras unidades y aquéllas características o requerimientos de equipo para su adecuado funcionamiento en red.

La unidad resalta las características que le darán confort tanto a usuarios como a prestadores, respetando la normatividad, la funcionalidad y la correcta proporción de espacios.

También contienen el programa médico-arquitectónico de la unidad, presentan la relación de espacios que debe contener, su cantidad, dimensiones y proporciones mínimas adecuadas; brindando un resumen de las superficies a construir y de las dimensiones del terreno recomendado.

Se incluye la planta arquitectónica de la UNEME CAPA, con dimensiones y proporciones adecuadas para su funcionamiento; brindando un resumen de las superficies a construir y de las dimensiones del terreno recomendado.

Para el caso del costo estimado de referencia se sugiere que sea aplicado durante las etapas iniciales de la planeación como presupuesto aproximado de inversión. Se deberá desarrollar el presupuesto detallado cuantificando y cotizando la mano de obra, materiales y equipos tomando en cuenta el entorno particular específico, condiciones geográficas y geológicas.

Respecto a este tema, se acota en esta metodología que el costo estimado de infraestructura se ve a grandes rubros con las siguientes perspectivas: espacios médicos que son enfocados a la atención especializada y prevención de la salud, y espacios médicos ambulatorios que están dirigidos al tratamiento especializado de los pacientes.

RECOMENDACIONES PARA EL DESARROLLO DE LA UNEME

PROYECTO EJECUTIVO

La recomendación de mayor trascendencia para lograr que un proyecto ejecutivo sea exitoso, que satisfaga las necesidades y expectativas para las cuales es creado, es llevar a cabo su planeación con suficiente anticipación y calidad.

La anticipación permite hacer el estudio correcto de la población, de sus necesidades y de las deficiencias de la infraestructura existente en la red; plantear alternativas de solución, analizarlas desde el punto de vista costo-beneficio y determinar la más conveniente; seleccionar racionalmente el terreno y llevar a cabo un proceso de planeación y diseño en los tiempos adecuados. La calidad depende, además de la información que se obtenga de la población, sus necesidades y la capacidad de la infraestructura, de la experiencia y conocimientos del equipo de trabajo que se reuna para realizar la planeación, diseño y proyección.

DISEÑO

- Consensuar y acordar la cartera de servicios y el programa médico arquitectónico con los funcionarios de planeación, de servicios médicos y los titulares de los programas sustantivos de salud.
- Reunir a personal calificado, con experiencia en arquitectura e ingeniería hospitalaria, para la elaboración del anteproyecto y del proyecto ejecutivo.
- Someter el anteproyecto, con su estimado de costo, a la revisión y aprobación de los funcionarios citados en el punto anterior y al área financiera correspondiente.
- Realizar el proyecto ejecutivo de acuerdo a las normas y reglamentos de construcción de la localidad y de los colegios de arquitectos e ingenieros.
- Obtener las licencias de servicios urbanos (factibilidad), de construcción y de impacto ambiental.

- Al seleccionar el terreno, tomar en cuenta las dimensiones y proporciones, orientación, ubicación estratégica, pendiente, causes de agua y mecánica de suelos y servicios municipales.

ESPACIOS

- El ancho mínimo para las puertas de acceso a áreas de consultorios, curaciones y aquéllas por las que circulen camillas, es de 1.2 metros.
- El ancho mínimo de circulaciones para camillas es de 2.10 metros, contemplando barras de protección y esquineros adosadas al muro para protegerlo de golpes de camillas o carros diversos.
- La altura libre en circulaciones y locales no deberá ser menor a 2.7 metros; para auxiliares de diagnóstico y tratamiento la altura libre deberá ser de 3.0 metros.
- Los claros entre ejes deben ser amplios para facilitar la distribución interna de los locales; se recomienda de 9.6 metros o mayor.
- Evitar cambios de nivel, topes y escalonamientos en circulaciones.
- Las áreas de vestíbulos, salas de espera y circula-

ciones, deberán ser amplias, iluminadas y ventiladas de preferencia con sistemas naturales o en su caso por medios artificiales y/o mecánicos.

- Las áreas deben contar con la señalización alfabética y analógica (iconos) que asegure que todas las personas comprendan el mensaje.
- Todas las unidades médicas deberán contemplar las disposiciones que establece la **NOM-016-SSA3-2012** correspondiente a los Requisitos mínimos de Infraestructura y Equipamiento de Hospitales y Consultorios de Atención Médica Especializada.

ACABADOS

- Acabados de pisos con materiales antiderrapantes, lisos, lavables.
- Acabados de muros con materiales lisos que no acumulen polvo.
- Acabados para áreas húmedas con superficies repelentes al agua.
- Acabados para plafones con materiales de superficie lisa, continua, de fácil limpieza y mantenimiento.

FUNCIONALIDAD

- Se recomienda que los servicios de atención ambulatoria de alto flujo de usuarios se ubiquen preferentemente en planta baja y de ser posible con accesos, módulos de atención, y salas de espera propios, a fin de establecer una operación que no congestione las áreas de acceso, circulación y elevadores de traslado a las áreas de la atención.
- El diseño arquitectónico de una UNEME debe considerar la interrelación que debe darse entre los servicios de atención aguda a fin de limitar los desplazamientos del paciente y la duplicidad de recursos físicos y tecnológicos, así como para optimizar la relación personal-servicio, ya que éstas impactan significativamente en los costos de operación.
- Distribuir cuartos de aseo cada 400 m² aproximadamente.
- Se deben contemplar instalaciones registrables en ductos horizontales y verticales para su fácil mantenimiento.
- La provisión de agua debe considerar la existencia de toma especial para suministrar sistemas de emergencia.

- La unidad debe contar con rampas e instalaciones especiales para personas con capacidades diferentes.

AMBIENTACIÓN

La experiencia de permanecer dentro de una UNEME puede resultar desalentadora tanto para los pacientes como para sus acompañantes y personal que ahí labora. De ahí la importancia de lograr ambientes capaces de fomentar la salud.

Los espacios construidos deben fomentar sensaciones de serenidad, bienestar físico, moral y social que podrían traducirse en el progreso de la salud de los pacientes, pueden lograrse gracias a niveles adecuados de temperatura del ambiente, iluminación del espacio, calidad del aire, espacios interiores agradables y exteriores ajardinados, evitando la frialdad y deshumanización de las UNEME's.

Lograr una influencia en los especialistas de Arquitectura e Ingeniería para que diseñen espacios con ambientes que favorezcan y provoquen una estancia grata y placentera en beneficio de los usuarios.

El diseño de la UNEME debe involucrar otras consideraciones, que van más allá del eficiente funcionamiento de los espacios. Es fundamental tomar en cuenta las interrelaciones funcionales indicadas en la Matriz de Interrelaciones.

Deben considerarse desde el anteproyecto, los siguientes aspectos:

- Las dimensiones y topografía del terreno.
- Las condiciones del entorno.
- Los criterios de ahorro de energía y aplicación de la arquitectura bioclimática.

ENTORNO

Es importante respetar el carácter de la zona en donde se proyectará la construcción de la UNEME. Se busca que el diseño quede fuera de las tendencias formalistas para lograr una interacción con el entorno, a la vez que se optimiza el uso de los recursos al evitar construir superficies excesivas de carácter exclusivamente formal.

AHORRO DE ENERGÍA, ARQUITECTURA BIOCLIMÁTICA

Debe buscarse que la UNEME se adapte completamente al sitio, con la correcta orientación dentro del predio, el trata-

miento adecuado de fachadas, volado y cubierto; buscando ventilación e iluminación naturales en el mayor número de espacios posibles siempre que éstos lo permitan, prefiriendo la utilización de recursos energéticos naturales.

La arquitectura bioclimática no es necesariamente más costosa que la convencional, es decir, sólo requiere de una buena orientación y ubicación de los espacios, dimensionar adecuadamente las ventanas, colocar un alero o parte sol, además de seleccionar adecuadamente los materiales de construcción. Estas acciones no impactan el costo de la construcción, y producen ahorros considerables en el consumo de energía y disminuyen la generación de contaminantes.

Para establecer la orientación de la UNEME y ubicación de los locales y sus acabados, es recomendable contar con información acerca de:

- **Características de asoleamiento**, se recomienda analizar sistemas de integración de energía solar como complemento de algunas aplicaciones como el precalentamiento de agua.
- **Las variaciones climáticas**, estacionales y anuales, para determinar los criterios de techumbres, materiales de acabados y adecuación para la temperatura interior de los locales.

-
-
- **Las características de los vientos dominantes**, para el mejor aprovechamiento de las corrientes de aire y las medidas de protección, para el exagerado incremento de dichas corrientes.
 - **Los requerimientos específicos de cada área o local**, para establecer las necesidades de iluminación y de ventilación.
 - **La magnitud de la precipitación pluvial**, para efecto de la construcción del desplante que permita la recolección del agua.

CAPÍTULO III. EQUIPAMIENTO

EQUIPAMIENTO

INTRODUCCIÓN

En la actualidad el uso de tecnologías en salud está directamente relacionado con la oferta de mejores servicios de atención médica proporcionados a la sociedad. Este beneficio, convierte la adquisición de tecnología médica en una inversión, sin embargo, si dicha tecnología no se utiliza y distribuye de manera óptima, el aprovechamiento de los recursos económicos no será eficiente.

La creación de nuevas unidades y el fortalecimiento de las ya existentes, generadas por la implementación de recientes programas de atención a la salud provenientes de la transición epidemiológica y los patrones de salud, originan la necesidad de la actualización de los Modelos de Equipamiento Médico que se han desarrollado, de tal manera que se asegure que las nuevas unidades cuenten con todos los requerimientos necesarios para su funcionamiento eficiente y efectivo, así como ofrecer que las unidades médicas consideren propuestas con elementos vigentes para ser más resolutivas.

Lo anterior, ejemplifica la necesidad de contar con herramientas que brinden información y recomendaciones con base en la normatividad y lineamientos que sustenten la toma de decisiones para orientar la adquisición de nuevas tecnologías con la finalidad de conseguir su máximo rendimiento.

Por tal motivo, el Centro Nacional de Excelencia Tecnológica en Salud (CENETEC) elabora Modelos de Equipamiento médico valorizado para cada tipo de UNEME en donde se proporcionan los requerimientos mínimos indispensables de equipamiento médico constituidos por el desglose de equipo y mobiliario médico con la propuesta de cantidades por área o servicio para cada tipo de unidad.

OBJETIVO

Proponer el Modelo de Equipamiento para las Unidades de Especialidades Médicas de Atención Primaria de las Adiciones (CAPA).

MÉTODO DE ELABORACIÓN

La metodología de elaboración de Modelos de Equipamiento Médico considera la integración de tecnologías médicas de vanguardia, que fomenten y respeten la práctica de medicinas tradicionales seguras, que cumplan con las exigencias funcionales de la finalidad de cada tipo de UNEME, en apego a principios y valores que promueve el MIDAS al ofrecer servicios de alta calidad técnica para satisfacer las expectativas de los usuarios, en el que el papel del equipamiento médico signifique apoyar a la optimización de la atención de los servicios de salud en el país.

Para la realización de Modelos de Equipamiento Médico se recopila información proporcionada por los expertos del área médica, técnica, económica, normativa, de fuentes relacionadas con infraestructura y equipamiento para brindar atención médica de especialidad.

La información se debe adecuar a las necesidades y los requerimientos del Programa Médico Arquitectónico, considerando durante el desarrollo del modelo la división entre el área administrativa y apoyo, y el área de servicios de atención al paciente.

Es importante mencionar que la funcionalidad de los Modelos de Equipamiento Médico para cada tipo de unidad es el resultado del trabajo interinstitucional, donde se toman en cuenta herramientas de planeación, la intervención de los expertos en la materia, planos arquitectónicos, cartera de servicios, condiciones ambientales, ubicación y distribución funcional de la tecnología médica así como recomendaciones prácticas, de forma que se integre un documento con información unificada.

CAPÍTULO IV. PROTOTIPO DE INTEGRACIÓN DEL MODELO DE PLANTILLA, INFRAESTRUCTURA Y EQUIPAMIENTO

PROTOTIPO DE INTEGRACIÓN DEL MODELO DE PLANTILLA, INFRAESTRUCTURA Y EQUIPAMIENTO

INTRODUCCIÓN

Para poder prestar servicios de salud efectivos, seguros y que respondan a las expectativas de los usuarios, es indispensable contar con los insumos, equipos e infraestructura que los prestadores de servicios requieren para desarrollar sus labores. Por esta razón, es necesario seguir invirtiendo en innovaciones organizacionales, equipamiento y en la construcción de nuevas unidades de salud.

Estas inversiones requieren de un modelo de recursos para la planeación de la Unidad Médica. Este documento brinda los elementos necesarios a considerar en la integración de plantilla, infraestructura y equipamiento para la Unidad de Especialidades Médicas (UNEME).

La UNEME presta servicios ambulatorios de alta especialidad con la finalidad de disminuir la demanda y los costos de operación en los hospitales, así como ampliar la cobertura de los Servicios de Salud.

El documento contempla el desarrollo del modelo de la UNEME Centro de Atención Primaria en Adicciones (CAPA).

A continuación se presenta a detalle la unidad médica prevista en este documento. Para este tipo de unidad se desarrolla el antecedente e historial de su conformación, la función principal que desempeñan y la forma de operación. Asimismo, se dan a conocer el prototipo de la plantilla, equipamiento e infraestructura con los referentes de precios actualizados al 2012.

a) Unidades de Especialidades Médicas (UNEME)

ANTECEDENTES

Las Unidades de Especialidades Médicas (UNEME's) surgen como resultado de la nueva clasificación de unidades contenida en el Modelo Integrador de Atención a la Salud (MIDAS) y del Plan Maestro de Infraestructura Física en Salud (PMIFS).

Las UNEME's se definen como unidades de atención ambulatoria, que ofrecen servicios de especialidad y alta especialidad en ambientes no hospitalarios. Estos servicios están basados en procedimientos menos invasivos que reducen los riesgos y los tiempos de recuperación del paciente, facilitando así, la reincorporación del mismo a su vida familiar, social y laboral.

La creación de las UNEME's responde a la necesidad de atender ciertos padecimientos en poblaciones con acceso restringido a servicios médicos especializados. Las UNEME's ofrecen servicios para la prevención, diagnóstico y tratamiento de los siguientes padecimientos: hipertensión, riesgo cardiovascular, diabetes mellitus, consumo de tabaco, alcohol y drogas ilegales; problemas de depresión y trastornos mentales, enfermedades de transmisión sexual, y VIH/SIDA.

Asimismo, otorgan servicios de especialidad en oncología para el tratamiento del cáncer, endoscopías y cirugías que disminuyen los tiempos de convalecencia.

Cada UNEME puede estar constituida de manera flexible y contar con una administración y operación independiente. Por lo tanto, es importante resaltar, que el modelo que se ha desarrollado en el documento representa una guía para considerar los elementos involucrados en la construcción de nuevas unidades y para añadir, modificar o eliminar elementos en las unidades ya existentes, y así ser capaces de responder a las condiciones locales del ámbito de atención.

Los criterios metodológicos bajo los que se sustenta el desarrollo de UNEME's, son:

- Análisis socio demográfico
- Análisis epidemiológico
- Estimaciones y proyecciones de recursos
- Análisis de necesidades por red de servicios
- Análisis de la infraestructura existente

OBJETIVO

Fortalecer la atención médica en las redes de servicios hospitalarios, que permitan incrementar la calidad en la atención a la población y acercar los servicios a las comunidades más lejanas. Para ello, se ha considerado la incorporación de tecnologías de vanguardia para el diagnóstico, tratamiento y/o la intervención quirúrgica programada, aprovechando los servicios ambulatorios para racionalizar y desconcentrar la demanda de los hospitales.

Los objetivos específicos de las UNEME's son:

- Mejorar las condiciones operativas de las Redes de Servicios de Salud.
- Fortalecer la capacidad resolutive y niveles de autosuficiencia de las Entidades Federativas y Organismos operadores.
- Acercar los servicios médicos a la población demandante.

Para fortalecer de manera eficaz las Redes de Servicios de Salud, se han decidido priorizar aquellos padecimientos considerados de alto costo, alto impacto y de alta prevalencia. Siguiendo los criterios metodológicos

bajo los que se sustenta el desarrollo de las UNEME's, este documento contempla el modelo de Centro de Atención Primaria en Adicciones (CAPA).

b) Centro de Atención Primaria en Adicciones (UNEME-CAPA)

ANTECEDENTES

El problema de la adicción ha ido en incremento de una manera significativa durante las últimas décadas, éste es un problema de salud pública en el cual se tiene que trabajar, sobre todo en cuanto a recursos e infraestructura de atención se refiere.

En México, sin lugar a dudas tanto el consumo de drogas legales (alcohol y tabaco) y las ilegales se han convertido en un grave problema de salud pública, poniendo en riesgo la salud de la población, deteriorando la convivencia de las familias y la estabilidad social en las comunidades.

La sociedad en general, está preocupada por el abuso de drogas y sus consecuencias; el tabaquismo y su impacto en la salud de fumadores y no fumadores expues-

tos al humo de su combustión, han cobrado relevancia en años recientes, y se han considerado como la primera causa de muerte prevenible en el mundo.

En cambio, el abuso de bebidas alcohólicas, ha sido tolerado, a pesar de que por su elevada prevalencia, afecta a un número importante de familias mexicanas y las drogas ilegales están cada vez más disponibles, afectando fundamentalmente a los jóvenes.

En los apartados siguientes se dará un panorama general de la epidemiología del consumo de tabaco, alcohol y otras drogas. Al finalizar se describirá el objetivo de las UNEME-CAPA.

Tabaquismo

El consumo de tabaco es la primera causa prevenible de muerte prematura y enfermedad en todo el mundo. En la actualidad, más de 5 millones de personas mueren al año debido a enfermedades relacionadas con el tabaco y se estima que causará cerca de 8 millones de muertes anuales para 2030⁷.

En lo que respecta al tabaco en el ámbito nacio-

nal, se encontró que el 21.7% (17.3 millones) de la población entre los 12 y 65 años de edad es fumador activo. El 31.4% correspondiente a hombres y 12.6% a mujeres (ENA, 2011).

Asimismo en nuestro país, al igual que otros en el umbral del desarrollo padece un severo problema. Se calcula que alrededor de 160 personas murieron diariamente por causas directamente asociadas con su consumo. Alrededor de 14 millones de mexicanos fumaron el último año y un poco más de 4 millones se declararon dependientes a la nicotina (ENA, 2008).

Por otro lado, desde hace más de 25 años, México ha implementado estrategias para el control del tabaco a través de la Ley General de Salud (LGS). Sin embargo, sólo hasta 2004 se ha impulsado una estrategia integral de control. Desafortunadamente la epidemia de tabaquismo en México continúa siendo un grave problema de salud pública.

El tabaquismo afecta a fumadores y no fumadores causando enfermedades como: infarto agudo al miocardio, enfermedades cerebrovasculares, respiratorias crónicas y cáncer de pulmón. Algunas de estas causas continúan

⁷Organización Mundial de la Salud: <http://www.who.int/mediacentre/factsheets/fs349/es/>

destacando dentro de las primeras causas de mortalidad en el país.

La prevalencia de fumadores a lo largo de los últimos 20 años se ha mantenido relativamente estable. Sin embargo, quienes hoy consumen tabaco lo hacen a edades cada vez más tempranas, incluso antes de los 12 años. Esto provoca que la población expuesta incremente en más de 13 veces el riesgo de usar otras drogas⁸. Es por ello que se requiere desarrollar la promoción de programas preventivos e instrumentar medidas regulatorias que redunden con mayor efectividad en la prevención de esta adicción.

Alcoholismo

Con respecto al consumo del alcohol se estima que existen aproximadamente 2 billones de personas en el mundo que consumen bebidas alcohólicas y 76.3 millones diagnosticadas con desorden en su consumo de alcohol (World Health Organization [WHO], 2004).

El consumo nocivo de bebidas alcohólicas es un problema de alcance mundial. Este mal causa alrededor de

⁸Secretaría de Salud, Subsecretaría de Prevención y Promoción de la Salud. Programa de Acción Específico 2007-2012. Prevención y Tratamiento de las Adicciones. Primera edición. México. 2008.

2,5 millones de muertes cada año⁹ y también provoca daños que van más allá de la salud física y psicológica de los afectados.

En un informe publicado por la Organización Panamericana de la Salud (OPS, 2007) dirigido específicamente a la región de las Américas, en la cual está incluido México, el factor de riesgo principal para la salud fue el alcohol.

Se observó también un aumento significativo en el consumo del alcohol del 2008 al 2011. La prevalencia alguna vez en la vida en la población de 12 a 65 años pasó de 64.9% a 71.3%, así como la prevalencia en el último año de 46.3% a 51.4% y con respecto a la prevalencia en el último mes incrementó de 19.2% a 31.6%¹⁰.

Cabe resaltar que la prevalencia del último mes del 2002 y 2011 incrementó en los hombres de 33.6% a 44.3% y en las mujeres de 7.4% a 19.7%.

Además es importante señalar el incremento en el indicador de dependencia del que incrementó del 2002

⁹Organización Mundial de la Salud: <http://www.who.int/mediacentre/factsheets/fs349/es/>.

¹⁰Instituto Nacional de Psiquiatría Ramón de la Fuente Muñiz, Instituto Nacional de Salud Pública, Secretaría de Salud. Encuesta Nacional de Adicciones 2011: Reporte alcohol, tabaco y drogas. Medina Mora ME, Villatoro-Velázquez JA, Fleiz-Bautista C, Téllez-Rojo MM, Mendoza-Alvarado LR, Romero-Martínez M, Gutiérrez-Reyes JP, Castro-Tinoco M, Hernández-Ávila M, Tena-Tamayo C, Alvear-Sevilla C y Guisa-Cruz V. México DF, México: INPRFM; 2012.

al 2011 de un 4.1% a 6.2% respectivamente.

Una muestra de lo anterior se hace patente al encontrar que uno de cada cinco ingresos a salas de urgencias se vincula indiscutiblemente con la ingesta de etanol. Estas tasas se observan incluso por arriba de países industrializados como los Estados Unidos, donde solo el 11% de los ingresos a servicios de emergencias se encuentran asociados con el consumo de alcohol étílico en cualquiera de sus presentaciones.

Por otro lado, se ha demostrado que el consumo de bebidas alcohólicas es causa de enfermedades mortales, como la cirrosis hepática, enfermedades cardiovasculares y algunos tipos de cánceres. También está relacionado con varias enfermedades infecciosas como la infección por el VIH/sida, la tuberculosis y las infecciones de transmisión sexual.

También se ha comprobado que se asocia con traumatismos involuntarios e intencionales, en particular los causados por los accidentes de tránsito, los actos de violencia y los suicidios. Los traumatismos mortales atribuibles al consumo de alcohol tienden a producirse en los grupos etarios relativamente más jóvenes.

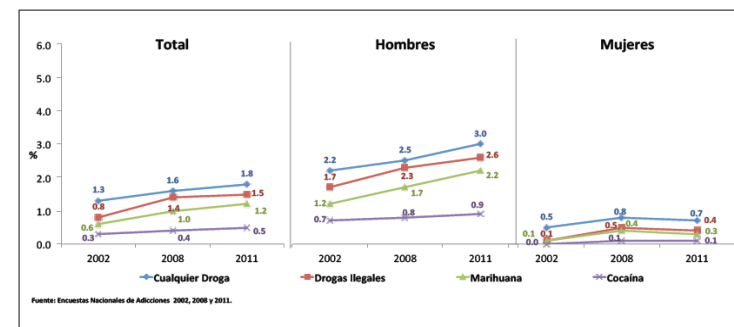
Adicionalmente, provoca desintegración familiar y social. El alcoholismo ha sido identificado como una de

las principales causas de la violencia intrafamiliar y de iniciación a la delincuencia.

Consumo de drogas

El inicio temprano del consumo de tabaco y alcohol incrementa la probabilidad de usar otras drogas. El consumo de drogas daña de muy diversas maneras a la salud física y mental de los individuos. Esta adicción se asocia a fenómenos sociales de prevalencia creciente, como la violencia, la desintegración familiar y el desgaste observado en los ámbitos laboral, educativo y cultural.

De acuerdo a los datos más recientes descritos en la 6° Encuesta Nacional de Adicciones (ENA, 2011), en México ha aumentado el consumo de cualquier droga en el último año en la población de 12 a 65 años de 1.6% a 1.8% entre los años 2008 y 2011 (ver gráfica 1)



Gráfica 1. Tendencias del Consumo de Drogas en el último año en Población Total de 12 a 65 años

Sin embargo por grupos poblacionales, el consumo de cualquier droga aumentó de 2.5% a 3% en hombres y en mujeres permaneció estable (0.8% a 0.7%).

Los efectos del consumo de drogas sobre la salud son enormes. Los padecimientos con mayor prevalencia son: Hepatitis C, Hepatitis B y VIH/SIDA. Además, se ha demostrado que los adolescentes que consumen drogas tienen cinco veces más probabilidad de presentar conductas suicidas.

El consumo de drogas ilegales y drogas médicas no prescritas en México ha ido en aumento, siendo mayor en los varones con una proporción de cinco a uno en relación con las mujeres¹¹. Las drogas ilegales de mayor consumo son: la marihuana, la cocaína y los inhalables.

Según establecía el Programa Nacional de Salud (PNS) 2007-2012, México se ubica dentro del grupo de países de alto consumo de drogas ilegales. De ahí que resulte necesario que se brinden servicios para la atención especializada de esta problemática, además de su prevención.

Ante este panorama, la Secretaría de Salud se ha dado a la tarea de atacar dicha problemática, implementando acciones a través de los programas de salud. Dichas

acciones están orientadas a disminuir la prevalencia de consumo, por primera vez, de drogas ilegales en la población de 12 a 17 años, reducir el consumo del tabaco en la población de 10 a 16 años y aumentar la percepción de riesgo sobre el consumo excesivo de alcohol.

La línea de acción 3.6 del PNS 2001-2006 establecía “Disminuir la adicción al tabaco, alcohol y drogas con acciones específicas como fomentar una mayor inversión de otras dependencias del Ejecutivo Federal en el combate a las adicciones, en especial de aquellas que forman parte del Consejo Nacional contra las Adicciones, para impulsar estilos de vida saludables tendientes a desalentar el consumo de sustancias adictivas entre los jóvenes y retardar la edad de inicio de su consumo”.

Aunado a lo anterior, la segunda estrategia del Programa Nacional de Salud 2007-2012 estableció “Fortalecer e integrar las acciones de promoción de la salud, y prevención y control de enfermedades” y específicamente en la línea de acción 2.11 establece “Fortalecer las políticas de atención contra las adicciones causadas por el abuso en el consumo de alcohol, tabaco y drogas ilegales y médicas no prescritas, proponiendo específicamente fortalecer la prestación de los servicios de atención a las personas adictas y sus familias”.

¹¹CONADIC, INPRF, INSP. Encuesta Nacional de Adicciones 2008.

Por otra parte, el Programa de Acción 2007-2012¹² definió como uno de sus objetivos ampliar la red de infraestructura necesaria para el tratamiento de las adicciones, a través de la instalación de UNEME-CAPA en todas las entidades federativas con la finalidad de cumplir las metas relacionadas a la disminución de la prevalencia del consumo de drogas, alcohol y tabaquismo, así como su prevención.

Las UNEME-CAPA son unidades de salud cuyo objetivo es ofrecer a la comunidad un modelo de intervención contra las adicciones (alcohol, tabaco y otras drogas) que contemple desde la prevención del consumo de sustancias psicoactivas y la promoción de la salud, hasta el tratamiento, el cual es: ambulatorio, accesible y de calidad.

Sus servicios están orientados a mejorar la calidad de vida de los usuarios, así como del entorno familiar y social de los mismos.

OBJETIVO

Ofrecer a la comunidad un modelo de intervención contra las adicciones que contemple desde la prevención del consumo de sustancias psicoactivas y la promoción de la salud, hasta el tratamiento, el cual es: ambulatorio,

accesible y de calidad.

Por ello requieren contar con la infraestructura que ofrezca servicios ambulatorios necesarios para el control óptimo y tratamiento efectivo para la detección temprana y atención oportuna en adicciones; y para las personas que inician con el consumo de sustancias y que requieren de una atención especializada.

¹²Secretaría de Salud, Subsecretaría de Prevención y Promoción de la Salud. Programa de Acción Específico 2007-2012. Prevención y Tratamiento de las Adicciones. Primera edición. México. 2008

Los objetivos específicos de las UNEME CAPA se refieren a:

1. Detectar y atender factores de riesgo asociados al consumo de sustancias psicoactivas en la comunidad.
2. Identificar en forma temprana a jóvenes que presenten indicadores de riesgo para el consumo abusivo de sustancias psicoactivas.
3. Intervenir tempranamente en los adolescentes con la finalidad de que no desarrollen un problema de abuso y/o dependencia.
4. Disminuir la incidencia en el consumo de alcohol, tabaco y otras drogas en adolescentes.
5. Disminuir la prevalencia del abuso y dependencia de sustancias psicoactivas a través de intervenciones costo-efectivas.
6. Brindar el apoyo necesario a las familias de usuarios con consumo experimental, abuso o dependencia.

FUNCIONES

El funcionamiento de los Centros de Atención Primaria en Adicciones (CAPA) es responsabilidad del Centro Nacional para la prevención y control de las Adicciones (CENADIC).

El CENADIC es el órgano facultado para la emisión de la normatividad y vigilar su aplicación en las UNEME CAPA.

Las funciones que ejercen los Centros de Atención Primaria de Adicciones (CAPA) se reflejan a través de su modelo integral de atención, que abarca los servicios de atención al paciente:

1. Promoción y prevención de adicciones.
2. Tratamiento.
3. Rehabilitación.
4. Reinserción social.

La Promoción y prevención de adicciones. Es parte fundamental de las funciones de las UNEME CAPA y que se enfoca en las actividades de:

- Vinculación con la comunidad.
- Identificación de riesgos comunitarios.
- Capacitación y asesoría permanente a grupos preventivos.
- Capacitación permanente a Jurisdicciones Sanitarias y profesionales de la salud.
- Tamizaje y detección de consumo experimental y abuso.

- Tamizaje y detección de consumo experimental y abuso.
- Orientación familiar sobre estilos de crianza positivos.
- Orientación familiar sobre solución pacífica de conflictos.
- Orientación familiar y habilidades para la vida.
- Acciones para promoción de estilos de vida saludable orientadas a prevenir adicciones con actividades sociales, deportivas y culturales.

El Tratamiento. Se refiere a intervenciones psicológicas tanto a los pacientes como a sus familiares. Dichas intervenciones se basan en programas de corte cognitivo conductual que han sido avalados por investigadores de la Universidad Nacional Autónoma de México. A continuación se enlistan dichas intervenciones:

- Consejo breve individual y familiar.
- Programa de intervención breve para adolescentes que inician el consumo de alcohol y otras drogas (PIBA).
- Tratamiento Breve para Usuarios de Marihuana.
- Tratamiento Breve Motivacional para Fumadores.
- Programa de Intervención Breve para Bebedores

en Riesgo (PIBR).

- Tratamiento Breve para usuarios de cocaína (TBUC).
- Programa de Satisfactores Cotidianos (PSC).
- Programa de prevención de recaídas (PPR).
- Tratamiento para adolescentes en riesgo no consumidores.
- Intervención Breve para familiares de consumidores de alcohol en población rural.
- Intervención Breve para familiares de usuarios de alcohol y drogas.
- Programa de Prevención para Padres de Adolescentes en Riesgo (PROPAR).
- Sesiones de Orientación Familiar.
- Grupos de ayuda mutua.

Referencia y contrareferencia. En caso de que los usuarios no puedan ser atendidos en las UNEME CAPA, debido al nivel de severidad de la adicción se hará la derivación oportuna a un servicio que proporcione la atención integral a estos individuos (atención médica y psicológica) como: Centros de Integración Juvenil, Urgencias médicas, Centro de Atención Integral para las Adicciones, Hospitales Psiquiátricos o Centros de Ayuda Mutua.

Acciones de Reinserción Social. Como parte de las acciones de las UNEME CAPA, también realizan actividades educativas, sociales, deportivas y culturales, esto con la finalidad de ofrecer al usuario un tratamiento integral.

PLANTILLA

Servicio	Área	Descripción genérica del puesto	Clave del Puesto	Descripción (según tabulador Institucional)	Cantidad	Turno			
						Mat.	Vesp.	Noc.	S/D
Dirección	Dirección	Director	CF41002	JEFE DE UNIDAD DE ATENCION MEDICA "A"	1	1			
Intendencia	Intendencia	Personal de limpieza	M03025	APOYO ADMINISTRATIVO EN SALUD A-1	2	1	1		
Informática	Informática	Técnico en informática	M03019	APOYO ADMINISTRATIVO EN SALUD- A7	1	1			
Trabajo social	Trabajo Social	Lic. En Trabajo Social	M02040	TRABAJADORA SOCIAL EN ÁREA MÉDICA "A"	3	2	1		
Vigilancia	Vigilancia	Vigilante	M03025	APOYO ADMINISTRATIVO EN SALUD A-1	2	1	1		
Servicios generales y mantenimiento	Mantenimiento	Chofer polivalente	M03020	APOYO ADMINISTRATIVO EN SALUD- A6	1	1			
Consulta Externa	Recepción	Recepcionista	M03024	APOYO ADMINISTRATIVO EN SALUD- A2	2	1	1		
Consulta Externa	Consultorio de Psicología	Psicólogo/a	M02015	PSICOLOGO CLINICO	4	3	1		
					16	11	5	0	0

PROGRAMA MÉDICO ARQUITECTÓNICO

UNEME CAPA. - CENTRO DE ATENCIÓN PRIMARIA EN ADICCIONES

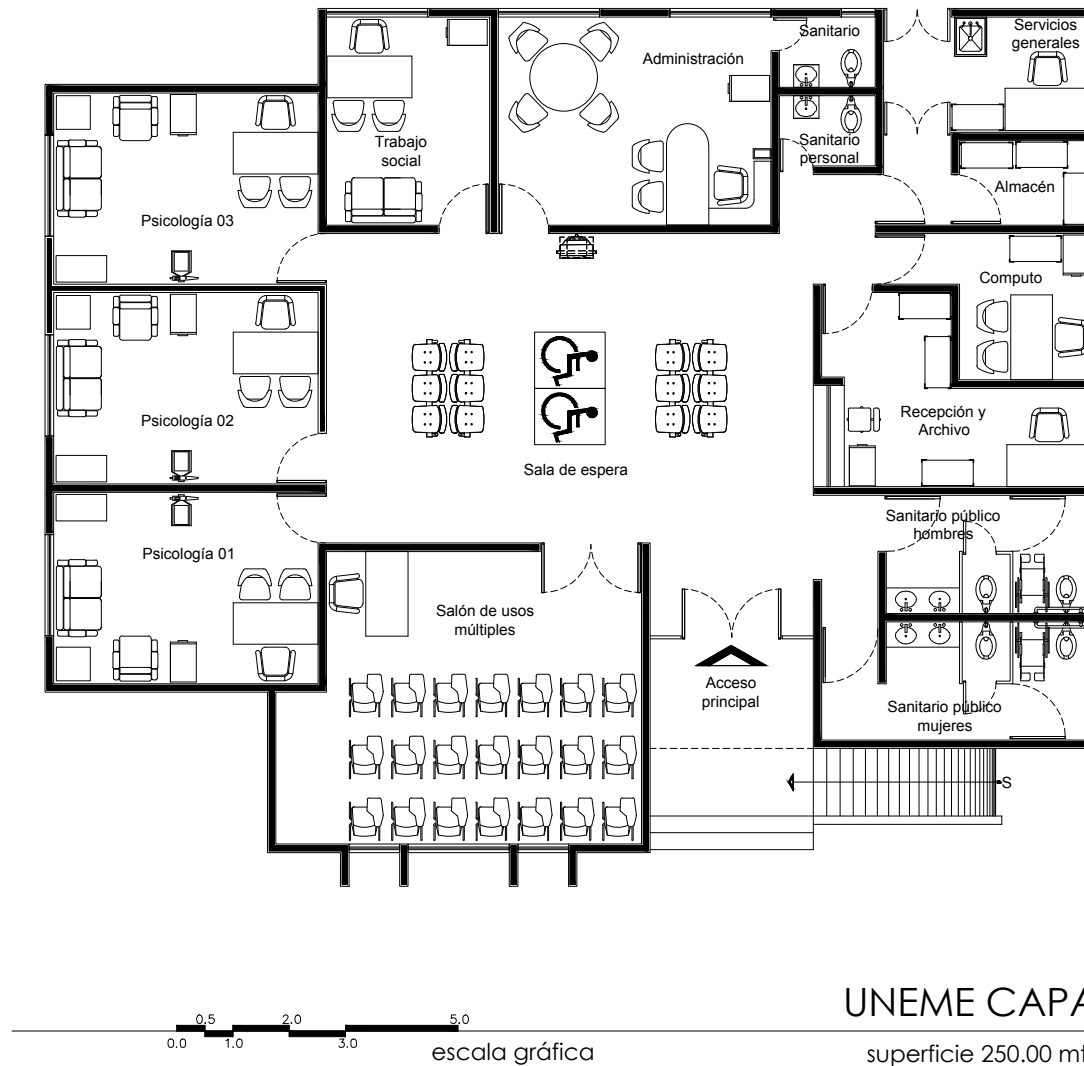
Listado de componentes	Cant.	m ²	m2/total	Observaciones
1. ACCESO				
Acceso peatonal	1	10.8	10.8	Considerando rampas para personas discapacitadas
Sala de espera	1	31.5	31.5	Con espacio suficiente, ventilado y vestibulada para acceso a las diferentes zonas de servicio
Recepción/Archivo	1	13.5	13.5	
Sanitarios públicos	2	11.7	23.4	Hombres /Mujeres
Subtotal			79.2	
2. ÁREA DE ATENCIÓN				
Psicología	3	18.2	54.6	Con relación directa a la Sala de Espera
Subtotal			54.6	
3. ÁREA DE GOBIERNO				
Dirección	1	23	23	Incluye baño
Computo	1	8.9	8.9	
Trabajo Social	1	12.5	12.5	Con relación directa a la Sala de Espera
Subtotal			44.4	
4. ÁREA DE SERVICIO				
ABASTECIMIENTO				
Almacén papelería/ Servicios generales	1		15.4	
LOCALES COMPLEMENTARIOS				
Salón de usos múltiples	1	34.5	34.5	Con relación directa a la Sala de Espera
Baño personal	1	2.6	2.6	Uso mixto
Subtotal			52.5	

RESUMEN

RESUMEN DE SUPERFICIES A CUBIERTO		
1. Acceso		79.2
2. Área de atención		54.6
3. Área de Gobierno		44.4
4. Área de servicios		52.5
	SUBTOTAL	230.7
	CIRCULACIONES GENERALES	57.67
		288.37

*Nota: Se considera el 25% como máximo para las circulaciones de la suma total del Programa Medico Arquitectónico.
Se considera como costo base \$16,509.25 por m² de construcción.*

INFRAESTRUCTURA



*Algunos de los espacios enlistados en el Programa Médico Arquitectónico pueden no estar contemplados en el dibujo, ya que algunas UNEME's se encuentra situadas dentro de un conjunto de infraestructura hospitalaria, la cual cuenta con estos servicios.

EQUIPAMIENTO

Tipo de servicio	Servicio	Área	Tipo de Bien	Clave cuadro básico	Descripción clave de cuadro básico	Precio unitario promedio	Cantidad	Importe
Servicio administrativo	Dirección	Dirección						
		Mobiliario Administrativo	519.824.0052	Sillón acojinado reclinable	\$9,587.22	1	\$9,587.22	
			511.814.0101	Silla fija apilable	\$464.79	2	\$929.58	
			511.076.0351	Archiveros de 4 gavetas	\$5,544.99	1	\$5,544.99	
			I450400320	Sillón p/ 2 personas	\$6,379.30	1	\$6,379.30	
			511.339.1014	Escritorio Modular De 150 Cm Con Lateral Derecho	\$5,641.98	1	\$5,641.98	
			511.232.0022	Cesto para papeles	\$181.34	2	\$362.68	
		Bienes de Apoyo	I150200358	Teléfono	\$500.00	1	\$500.00	
			522.580.0100	Computadora de escritorio	\$8,827.50	1	\$8,827.50	
			522.470.0228	Impresora Personal Láser B/N	\$2,129.91	1	\$2,129.91	
			I060200428	Regulador de voltaje, none break	\$846.00	1	\$846.00	
		Sanitario de la Dirección						
		Mobiliario Administrativo	511.232.0022	Cesto para papeles	\$181.34	1	\$181.34	
			Bienes de Apoyo	C210000132	Despachador de papel para secado de manos	\$350.00	1	\$350.00
				C210000132	Despachador de papel sanitario	\$500.00	1	\$500.00
				S/C	Despachador de jabón líquido	\$250.00	1	\$250.00
	Correspondencia y Archivo	Archivo						
		Mobiliario Administrativo	511.026.0204	Anaquele esqueleto 5 entrepaños	\$2,772.50	3	\$8,317.50	
			511.339.0206	Escritorio chico con pedestal	\$1,857.63	1	\$1,857.63	
			511.814.0291	Silla giratoria secretarial	\$845.04	1	\$845.04	
			511.232.0022	Cesto para papeles	\$181.34	2	\$362.68	
			511.076.0351	Archiveros de 4 gavetas	\$5,544.99	1	\$5,544.99	
		Bienes de Apoyo	522.580.0100	Computadora de escritorio	\$8,827.50	1	\$8,827.50	
			I060200428	Regulador de voltaje, none break	\$846.00	1	\$846.00	
			I150200358	Teléfono	\$500.00	1	\$500.00	

Tipo de servicio	Servicio	Área	Tipo de Bien	Clave cuadro básico	Descripción clave de cuadro básico	Precio unitario promedio	Cantidad	Importe
Servicio administrativo	Informática	Informática (Cómputo)						
		Mobiliario Administrativo	511.232.0022	Cesto para papeles	\$181.34	1	\$181.34	
			511.339.0206	Escritorio chico con pedestal	\$1,857.63	1	\$1,857.63	
			511.814.0291	Silla giratoria secretarial	\$845.04	1	\$845.04	
			511.026.0204	Anaquel esqueleto 5 entrepaños	\$2,901.21	1	\$2,901.21	
			511.076.0351	Archiveros de 4 gavetas	\$5,544.99	1	\$5,544.99	
			519.695.0058	Pizarrón 150 cm magnético de pared	\$924.90	1	\$924.90	
			511.814.0101	Silla fija apilable	\$464.79	2	\$929.58	
		Bienes de Apoyo	522.580.0100	Computadora de escritorio	\$8,827.50	1	\$8,827.50	
			I060200428	Regulador de voltaje, none break	\$846.00	1	\$846.00	
			522.470.0228	Impresora Personal Láser B/N	\$2,129.91	1	\$2,129.91	
			I150200358	Teléfono	\$500.00	1	\$500.00	
		Tecnologías Informáticas	S/C	Rack piso 4'19"	\$2,092.85	1	\$2,092.85	
			S/C	Ups 20 kva	\$343,498.48	1	\$343,498.48	
			S/C	Ruteador	\$2,092.85	1	\$2,092.85	
			S/C	Router inalámbricos	\$2,092.85	1	\$2,092.85	
			S/C	Nodos de red			\$0.00	
			S/C	Adaptadores inalámbricos			\$0.00	
	Servicios Generales	Intendencia						
		Mobiliario Administrativo	511.339.0206	Escritorio chico con pedestal	\$1,857.63	1	\$1,857.63	
			511.814.0291	Silla giratoria secretarial	\$845.04	1	\$845.04	
			511.232.0022	Cesto para papeles	\$181.34	1	\$181.34	
			511.026.0204	Anaquel esqueleto 5 entrepaños	\$2,901.21	1	\$2,901.21	
		Bienes de Apoyo	I150200358	Teléfono	\$500.00	1	\$500.00	
			S/C	Tarja con escurridor	\$3,021.30	1	\$3,021.30	
		Almacén						
		Mobiliario Administrativo	511.026.0204	Anaquel esqueleto 5 entrepaños	\$2,901.21	3	\$8,703.62	
			511.339.0206	Escritorio chico con pedestal	\$1,857.63	1	\$1,857.63	
			511.814.0291	Silla giratoria secretarial	\$845.04	2	\$1,690.08	
			511.076.0351	Archiveros de 4 gavetas	\$5,544.99	1	\$5,544.99	
			511.232.0022	Cesto para papeles	\$189.76	2	\$379.52	
		Bienes de Apoyo	522.580.0100	Computadora de escritorio	\$8,827.50	1	\$8,827.50	
			I060200428	Regulador de voltaje, none break	\$846.00	1	\$846.00	
			I150200358	Teléfono	\$500.00	1	\$500.00	

Tipo de servicio	Servicio	Área	Tipo de Bien	Clave cuadro básico	Descripción clave de cuadro básico	Precio unitario promedio	Cantidad	Importe
Servicio administrativo	Servicios Generales	Mantenimiento (Servicios Generales)						
		Mobiliario Administrativo	511.109.0055	Banco alto	\$278.33	2	\$556.66	
			511.339.0206	Escritorio chico con pedestal	\$1,857.63	1	\$1,857.63	
			511.451.0158	Gabinete universal	\$2,247.75	1	\$2,247.75	
			511.814.0101	Silla fija apilable	\$464.79	1	\$464.79	
			519.630.5055	Mesa de trabajo para taller	\$2,000.00	1	\$2,000.00	
			511.339.0206	Escritorio chico con pedestal	\$1,857.63	1	\$1,857.63	
			511.814.0291	Silla giratoria secretarial	\$845.04	1	\$845.04	
			511.232.0022	Cesto para papeles	\$181.34	1	\$181.34	
		Bienes de Apoyo	I150200358	Teléfono	\$500.00	1	\$500.00	
			C390000398	Caja para herramientas	\$320.00	1	\$320.00	
			C390000440	Juego de desarmadores mixtos	\$485.00	1	\$485.00	
			C390000508	Juego de limas	\$114.00	1	\$114.00	
			C390000508	Juego de llaves stilson	\$238.00	1	\$238.00	
			C390000736	Martillo de uña	\$124.00	1	\$124.00	
			C390000646	Pinza de electricista	\$147.00	1	\$147.00	
			C390000848	Pinza para mecánico	\$64.00	1	\$64.00	
			C390000844	Taladro manual tipo liviano	\$2,544.00	1	\$2,544.00	
			S/C	Verificador de esfigmomanómetro	\$7,000.00	1	\$7,000.00	
Servicios de atención al paciente			Trabajo Social					
		Mobiliario Administrativo	I450400320	Sillón p/ 2 personas	\$6,379.30	1	\$6,379.30	
			519.695.0017	Pizarrón 120 Cm. Con Tablero De Corcho	\$935.76	1	\$935.76	
			511.814.0291	Silla giratoria secretarial	\$845.04	1	\$845.04	
			511.814.0101	Silla fija apilable	\$464.79	2	\$929.58	
			511.076.0351	Archiveros de 4 gavetas	\$5,544.99	1	\$5,544.99	
			511.232.0022	Cesto para papeles	\$181.34	1	\$181.34	
			511.339.0206	Escritorio chico con pedestal	\$1,857.63	1	\$1,857.63	
		Bienes de Apoyo	522.580.0100	Computadora de escritorio	\$8,827.50	1	\$8,827.50	
			I060200428	Regulador de voltaje, none break	\$846.00	1	\$846.00	
			I150200358	Teléfono	\$500.00	1	\$500.00	

Tipo de servicio	Servicio	Área	Tipo de Bien	Clave cuadro básico	Descripción clave de cuadro básico	Precio unitario promedio	Cantidad	Importe	
Servicio administrativo		Vigilancia							
		Mobiliario Administrativo	511.339.0206	Escritorio chico con pedestal	\$1,857.63	1	\$1,857.63		
			511.814.0291	Silla giratoria secretarial	\$845.04	1	\$845.04		
			511.232.0022	Cesto para papeles	\$181.34	1	\$181.34		
		Bienes de Apoyo	I150200358	Teléfono	\$500.00	1	\$500.00		
			I450400174	Locker de dos puertas	\$1,000.00	1	\$1,000.00		
		Mobiliario Clínico	513.810.0051	Silla de ruedas plegable /descansa pies	\$3,237.13	1	\$3,237.13		
			Sala de usos múltiples						
			Mobiliario Administrativo	511.339.0206	Escritorio chico con pedestal	\$1,857.63	1	\$1,857.63	
				511.814.0291	Silla giratoria secretarial	\$845.04	1	\$845.04	
	519.810.0058			Silla para Aula	\$847.00	20	\$16,940.00		
	S/C			Pantalla plana 40"	\$10,000.00	1	\$10,000.00		
	529.803.0056			Reproductor de DVD y MP3	\$2,000.00	1	\$2,000.00		
	I450400326			Soporte para pantalla de 40" para fijar a pared	\$941.78	1	\$941.78		
	I450400326			Soporte para DVD	\$732.50	1	\$732.50		
	519.695.0058			Tablero pizarrón blanco de 150 cms/300cm	\$924.90	1	\$924.90		
	S/C			Mesa Metálica con ruedas	\$752.08	1	\$752.08		
	511.232.0022			Cesto para papeles	\$181.34	1	\$362.68		
	Bienes de Apoyo		525.752.0485	Videoproyectores digital de 1000 ansi lumens	\$9,417.82	1	\$9,417.82		
			525.682.0050	Pantalla fija techo a pared retráctil	\$4,185.70	1	\$4,185.70		
			522.580.0100	Computadora de escritorio	\$8,827.50	1	\$8,827.50		
			522.004.0082	Equipo de videoconferencia	\$103,626.32	1	\$103,626.32		
			I060200428	Regulador de voltaje, none break	\$846.00	1	\$846.00		
			Tecnologías Informáticas	S/C	Red local		1	\$0.00	
				S/C	Nodos de red		10	\$0.00	
				S/C	Router inalámbricos		3	\$0.00	
		S/C		Adaptadores inalámbricos		8	\$0.00		
	Servicios de atención al paciente	Consulta Externa	Consultorio de Psicología 1						
			Mobiliario Administrativo	511.814.0291	Silla giratoria secretarial	\$845.04	1	\$845.04	
				511.814.0101	Silla fija apilable	\$464.79	2	\$929.58	
511.232.0022				Cesto para papeles	\$181.34	2	\$362.68		
519.695.0058				Pizarrón 150 cm magnético de pared	\$924.90	1	\$924.90		
511.339.0206				Escritorio chico con pedestal	\$1,857.63	1	\$1,857.63		
511.451.0158				Gabinete universal	\$2,247.75	1	\$2,247.75		
511.076.0351				Archiveros de 4 gavetas	\$5,544.99	1	\$5,544.99		
511.836.0345				Sillón 1 lugar	\$3,808.35	1	\$3,808.35		
I450400320			Sillón p/ 2 personas	\$6,379.30	2	\$12,758.60			
Equipo médico			531.295.1188	Estuche de diagnóstico básico	\$5,591.51	1	\$5,591.51		
			531.116.0369	Esfigmomanómetro anerode portátil con dos brazaletes	\$1,775.30	1	\$1,775.31		
			531.375.0126	Estetoscopio de capsula doble	\$772.07	1	\$772.07		
			060.879.0150	Termómetro clínico oral	\$104.64	1	\$104.64		
Mobiliario Clínico			513.618.0710	Martillo percusor grande	\$2,355.91	1	\$2,355.91		
			513.130.0054	Bascula con estadímetro	\$8,840.99	1	\$8,840.99		
Bienes de Apoyo			522.580.0100	Computadora de escritorio	\$8,827.50	1	\$8,827.50		
			I060200428	Regulador de voltaje, none break	\$846.00	1	\$846.00		
			I150200358	Teléfono	\$500.00	1	\$500.00		

Tipo de servicio	Servicio	Área	Tipo de Bien	Clave cuadro básico	Descripción clave de cuadro básico	Precio unitario promedio	Cantidad	Importe
Servicios de atención al paciente	Consulta Externa	Consultorio de Psicología 2						
		Mobiliario Administrativo		511.814.0291	Silla giratoria secretarial	\$845.04	1	\$845.04
				511.814.0101	Silla fija apilable	\$464.79	2	\$929.58
				511.232.0022	Cesto para papeles	\$181.34	2	\$362.68
				519.695.0058	Pizarrón 150 cm magnético de pared	\$924.90	1	\$924.90
				511.339.0206	Escritorio chico con pedestal	\$1,857.63	1	\$1,857.63
		Mobiliario Administrativo		511.451.0158	Gabinete universal	\$2,247.75	1	\$2,247.75
				511.076.0351	Archiveros de 4 gavetas	\$5,544.99	1	\$5,544.99
				511.836.0345	Sillón 1 lugar	\$3,808.35	1	\$3,808.35
				I450400320	Sillón p/ 2 personas	\$6,379.30	2	\$12,758.60
		Bienes de Apoyo		522.580.0100	Computadora de escritorio	\$8,827.50	2	\$17,655.00
				I060200428	Regulador de voltaje, none break	\$846.00	2	\$1,692.00
				I150200358	Teléfono	\$500.00	2	\$1,000.00
		Consultorio de Psicología 3						
		Mobiliario Administrativo		511.814.0291	Silla giratoria secretarial	\$845.04	1	\$845.04
				511.814.0101	Silla fija apilable	\$464.79	2	\$929.58
				511.232.0022	Cesto para papeles	\$181.34	2	\$362.68
				519.695.0058	Pizarrón 150 cm magnético de pared	\$924.90	1	\$924.90
				511.339.0206	Escritorio chico con pedestal	\$1,857.63	1	\$1,857.63
				511.451.0158	Gabinete universal	\$2,247.75	1	\$2,247.75
				511.076.0351	Archiveros de 4 gavetas	\$5,544.99	1	\$5,544.99
				511.836.0345	Sillón 1 lugar	\$3,808.35	1	\$3,808.35
				I450400320	Sillón p/ 2 personas	\$6,379.33	2	\$12,758.60
		Bienes de Apoyo		522.580.0100	Computadora de escritorio	\$8,827.50	2	\$17,655.00
				I060200428	Regulador de voltaje, none break	\$846.00	2	\$1,692.00
				I150200358	Teléfono	\$500.00	2	\$1,000.00
		Recepción						
		Mobiliario Administrativo		511.814.0291	Silla giratoria secretarial	\$845.04	1	\$845.04
				511.232.0022	Cesto para papeles	\$181.34	1	\$181.34
				511.339.0206	Escritorio chico con pedestal	\$1,857.63	1	\$1,857.63
				511.076.0351	Archiveros de 4 gavetas	\$5,544.99	1	\$5,544.99
		Bienes de Apoyo		522.580.0100	Computadora de escritorio	\$8,827.50	1	\$8,827.50
				522.470.0210	Impresora láser grupal	\$7,431.50	1	\$7,431.50
				I060200428	Regulador de voltaje, none break	\$846.00	1	\$846.00
				I150200358	Teléfono	\$500.00	2	\$1,000.00

Tipo de servicio	Servicio	Área	Tipo de Bien	Clave cuadro básico	Descripción clave de cuadro básico	Precio unitario promedio	Cantidad	Importe
Servicios de atención al paciente	Consulta Externa	Sala de espera						
			Mobiliario Administrativo	S/C	Pantalla plana 40"	\$10,000.00	1	\$10,000.00
				529.803.0056	Reproductor de DVD y MP3	\$2,000.00	1	\$2,000.00
				519.104.0103	Banca en Tándem para 3 lugares	\$3,434.78	4	\$13,739.12
				I450400326	Soporte para pantalla de 40" para fijar a pared	\$941.78	1	\$941.78
			Mobiliario Administrativo	I450400326	Soporte para DVD	\$732.50	1	\$732.50
				519.695.0017	Pizarrón 120 Cm. Con Tablero De Corcho	\$935.76	1	\$935.76
				519.132.0059	Bote De Campana	\$872.38	4	\$3,489.53
				Sanitario de personal				
			Mobiliario Administrativo	511.232.0022	Cesto para papeles	\$181.34	1	\$181.34
				C210000132	Despachador de papel para secado de manos	\$350.00	1	\$350.00
			Bienes de Apoyo	C210000132	Despachador de papel sanitario	\$500.00	1	\$500.00
				S/C	Despachador de jabón líquido	\$250.00	1	\$250.00
		Sanitarios públicos						
			Mobiliario Administrativo	511.232.0022	Cesto para papeles	\$181.34	4	\$725.36
				C210000132	Despachador de papel para secado de manos	\$350.00	2	\$700.00
				C210000132	Despachador de papel sanitario	\$500.00	4	\$2,000.00
				S/C	Despachador de jabón líquido	\$250.00	2	\$500.00
		Protección contra incendio (Definir en que servicio se va a ubicar)						
			Bienes de Apoyo	I210000072	Extintor para fuego abc con capacidad de 6 kilos	\$3,008.47	1	\$3,008.47

ANEXOS

ANEXO 1. TABULADOR RAMA MÉDICA, PARAMÉDICA Y GRUPO AFIN.

VIGENCIA 1 DE MAYO DEL 2012

CODIGO	NIVEL	PUESTO	ZONA II				ZONA III			
			SUELDO BRUTO MENSUAL	ASIGNACION BRUTA MENSUAL	A.G.A BRUTA MENSUAL	TOTAL BRUTO MENSUAL	SUELDO BRUTO MENSUAL	ASIGNACION BRUTA MENSUAL	A.G.A BRUTA MENSUAL	TOTAL BRUTO MENSUAL
01 RAMA MEDICA										
M01002	SN	MEDICO ESPECIALISTA EN AREA NORMATIVA	14,630.00	10,532.00	5,914.00	31,076.00	16,189.00	11,639.00	6,427.00	34,255.00
M01003	SN	MEDICO GENERAL EN AREA NORMATIVA	12,621.00	9,999.00	3,502.00	26,122.00	13,962.00	11,046.00	3,775.00	28,783.00
M01004	SN	MEDICO ESPECIALISTA "A"	14,630.00	6,833.00	9,502.00	30,965.00	16,189.00	8,185.00	9,762.00	34,136.00
M01005	SN	CIRUJANO DENTISTA ESPECIALIZADO	14,279.00	7,428.00	9,059.00	30,766.00	15,839.00	8,583.00	9,431.00	33,853.00
M01006	SN	MEDICO GENERAL "A"	12,623.00	6,811.00	6,620.00	26,054.00	13,962.00	7,444.00	7,297.00	28,703.00
M01007	SN	CIRUJANO DENTISTA "A"	12,109.00	6,185.00	6,379.00	24,673.00	13,355.00	6,756.00	7,104.00	27,215.00
M01008	SN	MEDICO GENERAL "B"	13,161.00	7,368.00	7,201.00	27,730.00	14,434.00	8,242.00	7,943.00	30,619.00
M01009	SN	MEDICO GENERAL "C"	14,279.00	7,428.00	8,949.00	30,656.00	15,839.00	8,583.00	9,431.00	33,853.00
M01010	SN	MEDICO ESPECIALISTA "B"	15,203.00	7,194.00	10,126.00	32,523.00	17,103.00	8,516.00	10,295.00	35,914.00
M01011	SN	MEDICO ESPECIALISTA "C"	17,442.00	8,178.00	10,168.00	35,788.00	19,259.00	9,343.00	10,924.00	39,526.00
M01012	SN	CIRUJANO MAXILO FACIAL	14,630.00	6,833.00	9,683.00	31,146.00	16,189.00	8,185.00	9,947.00	34,321.00
M01014	SN	CIRUJANO DENTISTA "B"	12,597.00	6,340.00	7,300.00	26,237.00	13,995.00	6,919.00	7,184.00	28,098.00
M01015	SN	CIRUJANO DENTISTA "C"	13,228.00	7,629.00	6,728.00	27,585.00	14,720.00	8,213.00	7,565.00	30,498.00
M01016	SN	FISICO MEDICO	14,630.00	6,833.00	9,502.00	30,965.00	16,189.00	8,185.00	9,762.00	34,136.00
02 RAMA PARAMEDICA										
M02001	SN	QUIMICO "A"	11,558.00	6,794.00	4,282.00	22,634.00	12,847.00	7,370.00	4,863.00	25,080.00
M02002	SN	BIOLOGO "A"	11,558.00	6,794.00	4,282.00	22,634.00	12,847.00	7,370.00	4,863.00	25,080.00
M02003	SN	TECNICO LABORATORISTA "A"	7,352.00	3,101.00	1,518.00	11,971.00	8,124.00	3,429.00	1,660.00	13,213.00
M02004	SN	TECNICO LABORATORISTA DE BIOTERIO	7,352.00	3,101.00	1,518.00	11,971.00	8,124.00	3,429.00	1,660.00	13,213.00
M02005	SN	AUX. DE LABORATORIO Y/O BIOTERIO "A"	6,153.00	2,664.00	1,000.00	9,817.00	6,913.00	2,943.00	1,097.00	10,953.00
M02006	SN	TECNICO RADIOLOGO O EN RADIOTERAPIA	7,608.00	3,275.00	1,467.00	12,350.00	8,380.00	3,660.00	1,565.00	13,605.00
M02007	SN	TECNICO EN ELECTRODIAGNOSTICO	7,352.00	3,101.00	1,518.00	11,971.00	8,124.00	3,429.00	1,660.00	13,213.00
M02008	SN	SUPERVISOR DE MANUF. DE PROTESIS VAL.	9,697.00	4,055.00	1,667.00	15,419.00	10,723.00	4,482.00	1,839.00	17,044.00
M02009	SN	TECNICO DE PROTESIS VALVULARES	7,352.00	3,101.00	1,518.00	11,971.00	8,124.00	3,429.00	1,660.00	13,213.00
M02010	SN	SUPERVISOR DE TERAPESTAS	7,769.00	3,899.00	2,588.00	14,256.00	8,220.00	4,316.00	3,215.00	15,751.00
M02011	SN	TERAPISTA ESPECIALIZADO	7,654.00	3,405.00	1,736.00	12,795.00	8,443.00	3,841.00	1,841.00	14,125.00
M02012	SN	TERAPISTA	7,352.00	3,101.00	1,518.00	11,971.00	8,124.00	3,429.00	1,660.00	13,213.00
M02013	SN	TECNICO PROTESISTA Y ORTESISTA	7,352.00	3,101.00	1,518.00	11,971.00	8,124.00	3,429.00	1,660.00	13,213.00
M02014	SN	TECNICO EN OPTOMETRIA	7,352.00	3,101.00	1,518.00	11,971.00	8,124.00	3,429.00	1,660.00	13,213.00
M02015	SN	PSICOLOGO CLINICO	10,836.00	6,794.00	2,862.00	20,492.00	11,984.00	7,369.00	3,277.00	22,630.00
M02016	SN	CITOTECNOLOGO "A"	7,352.00	3,101.00	1,518.00	11,971.00	8,124.00	3,429.00	1,660.00	13,213.00
M02017	SN	TECNICO DE LAB. DE OPTOAUDIOMETRIA	7,352.00	3,101.00	1,518.00	11,971.00	8,124.00	3,429.00	1,660.00	13,213.00

CODIGO	NIVEL	PUESTO	ZONA II				ZONA III			
			SUELDO BRUTO MENSUAL	ASIGNACION BRUTA MENSUAL	A.G.A BRUTA MENSUAL	TOTAL BRUTO MENSUAL	SUELDO BRUTO MENSUAL	ASIGNACION BRUTA MENSUAL	A.G.A BRUTA MENSUAL	TOTAL BRUTO MENSUAL
M02018	SN	TECNICO ANESTESISTA	7,352.00	3,101.00	1,518.00	11,971.00	8,124.00	3,429.00	1,660.00	13,213.00
M02019	SN	TECNICO HISTOPATOLOGO	7,352.00	3,101.00	1,518.00	11,971.00	8,124.00	3,429.00	1,660.00	13,213.00
M02020	SN	ESPEC. EN PROD. CONTROL E INVEST. DE BIOL. Y REAC	12,774.00	7,590.00	5,035.00	25,399.00	14,051.00	8,319.00	5,706.00	28,076.00
M02021	SN	SUPERVISOR EN PROD. CONTROL E INVEST. DE BIOL. Y REAC.	11,499.00	7,058.00	3,084.00	21,641.00	12,686.00	7,736.00	3,494.00	23,916.00
M02022	SN	PROD. CONTROLADOR E INVEST. DE BIOL. Y REAC	10,836.00	6,794.00	2,862.00	20,492.00	11,984.00	7,369.00	3,277.00	22,630.00
M02023	SN	TECNICO ESPECIALISTA EN BIOLOGICOS Y REACTIVOS	7,654.00	3,405.00	1,736.00	12,795.00	8,443.00	3,841.00	1,841.00	14,125.00
M02024	SN	TECNICO EN BIOLOGICOS Y REACTIVOS	7,539.00	3,192.00	1,409.00	12,140.00	8,346.00	3,528.00	1,532.00	13,406.00
M02025	SN	ENFERMERA ESPECIALISTA EN AREA NORMATIVA	12,451.00	5,624.00	6,042.00	24,117.00	13,627.00	6,352.00	6,655.00	26,634.00
M02029	SN	PARAMEDICO EN AREA NORMATIVA	9,242.00	4,260.00	1,530.00	15,032.00	10,209.00	4,822.00	1,696.00	16,727.00
M02030	SN	ENFERMERA ESPECIALISTA EN OBSTETRICIA	12,774.00	6,232.00	6,393.00	25,399.00	14,051.00	6,763.00	7,262.00	28,076.00
M02031	SN	ENFERMERA JEFE DE SERVICIO	12,774.00	6,232.00	6,393.00	25,399.00	14,051.00	6,763.00	7,262.00	28,076.00
M02032	SN	COORD. DE ENSEÑANZA DE ENFERMERIA	12,241.00	6,196.00	6,864.00	25,301.00	13,473.00	6,949.00	7,511.00	27,933.00
M02034	SN	ENFERMERA ESPECIALISTA "A"	8,942.00	4,741.00	3,786.00	17,469.00	9,876.00	5,233.00	4,184.00	19,293.00
M02035	SN	ENFERMERA GENERAL TITULADA "A"	8,104.00	4,601.00	3,215.00	15,920.00	8,936.00	5,401.00	3,557.00	17,894.00
M02036	SN	AUXILIAR DE ENFERMERIA "A"	7,000.00	3,571.00	3,038.00	13,609.00	7,848.00	4,111.00	3,599.00	15,558.00
M02037	SN	SUBJEFE DE FARMACIA	9,697.00	4,055.00	1,667.00	15,419.00	10,723.00	4,482.00	1,839.00	17,044.00
M02038	SN	OFICIAL Y/O PREP. DESPACHADOR DE FARMACIA	7,352.00	3,101.00	1,518.00	11,971.00	8,124.00	3,429.00	1,660.00	13,213.00
M02040	SN	TRABAJADORA SOCIAL EN AREA MEDICA "A"	7,769.00	3,702.00	2,785.00	14,256.00	8,220.00	4,310.00	3,221.00	15,751.00
M02041	SN	TECNICO GERICULTISTA	7,352.00	3,101.00	1,518.00	11,971.00	8,124.00	3,429.00	1,660.00	13,213.00
M02042	SN	TECNICO EN ODONTOLOGIA	7,352.00	3,101.00	1,518.00	11,971.00	8,124.00	3,429.00	1,660.00	13,213.00
M02043	SN	IATROTECNICO	8,463.00	3,864.00	1,281.00	13,608.00	9,489.00	4,169.00	1,366.00	15,024.00
M02044	SN	SUBJEFE DE DIETETICA	7,654.00	3,405.00	1,736.00	12,795.00	8,443.00	3,841.00	1,841.00	14,125.00
M02045	SN	DIETISTA	7,352.00	3,101.00	1,518.00	11,971.00	8,124.00	3,429.00	1,660.00	13,213.00
M02046	SN	COCINERO JEFE DE HOSPITAL	6,153.00	2,664.00	1,000.00	9,817.00	6,913.00	2,943.00	1,097.00	10,953.00
M02047	SN	COCINERO EN HOSPITAL	6,153.00	2,047.00	1,000.00	9,200.00	6,504.00	2,669.00	1,012.00	10,185.00
M02048	SN	AUX. DE COCINA EN HOSPITAL	6,153.00	2,015.00	1,000.00	9,168.00	6,504.00	2,574.00	1,000.00	10,078.00
M02049	SN	NUTRICIONISTA	9,978.00	4,465.00	2,578.00	17,021.00	11,023.00	5,055.00	2,841.00	18,919.00
M02050	SN	TECNICO EN NUTRICION	7,654.00	3,405.00	1,736.00	12,795.00	8,443.00	3,841.00	1,841.00	14,125.00
M02051	SN	ECONOMO	6,153.00	2,047.00	1,000.00	9,200.00	6,504.00	2,669.00	1,012.00	10,185.00
M02054	SN	JEFE DE BRIGADA EN PROGRAMAS DE SALUD	6,501.00	2,876.00	1,047.00	10,424.00	7,183.00	3,238.00	1,110.00	11,531.00
M02055	SN	JEFE DE SECTOR EN PROGRAMAS DE SALUD	7,000.00	2,972.00	1,300.00	11,272.00	7,724.00	3,304.00	1,425.00	12,453.00
M02056	SN	JEFE DE DISTRITO EN PROGRAMAS DE SALUD	7,191.00	3,057.00	1,371.00	11,619.00	7,950.00	3,379.00	1,507.00	12,836.00
M02057	SN	JEFE DE ESTADISTICA Y ARCHIVO CLINICO	7,191.00	3,057.00	1,371.00	11,619.00	7,950.00	3,379.00	1,507.00	12,836.00
M02058	SN	TECNICO EN ESTADISTICA EN AREA MEDICA	7,000.00	2,972.00	1,300.00	11,272.00	7,724.00	3,304.00	1,425.00	12,453.00
M02059	SN	AUX. DE ESTADISTICA Y ARCHIVO CLINICO	6,153.00	2,047.00	1,000.00	9,200.00	6,504.00	2,669.00	1,012.00	10,185.00
M02060	SN	JEFE DE ADMISION	7,191.00	3,057.00	1,371.00	11,619.00	7,950.00	3,379.00	1,507.00	12,836.00
M02061	SN	AUXILIAR DE ADMISION	6,153.00	2,047.00	1,000.00	9,200.00	6,504.00	2,669.00	1,012.00	10,185.00
M02062	SN	PSICOLOGO ESPECIALIZADO	11,984.00	7,531.00	3,350.00	22,865.00	13,324.00	8,167.00	3,768.00	25,259.00
M02063	SN	AYUDANTE DE AUTOPSIAS	6,153.00	2,664.00	1,000.00	9,817.00	6,913.00	2,943.00	1,097.00	10,953.00
M02064	SN	AUXILIAR TECNICO DE DIAGNOSTICO Y/O TRATAMIENTO	6,153.00	2,047.00	1,000.00	9,200.00	6,504.00	2,669.00	1,012.00	10,185.00

CODIGO	NIVEL	PUESTO	ZONA II				ZONA III			
			SUELDO BRUTO MENSUAL	ASIGNACION BRUTA MENSUAL	A.G.A BRUTA MENSUAL	TOTAL BRUTO MENSUAL	SUELDO BRUTO MENSUAL	ASIGNACION BRUTA MENSUAL	A.G.A BRUTA MENSUAL	TOTAL BRUTO MENSUAL
M02065	SN	MASAJISTA	6,153.00	2,015.00	1,000.00	9,168.00	6,504.00	2,574.00	1,000.00	10,078.00
M02066	SN	TECNICO EN TRABAJO SOCIAL EN AREA MEDICA "A"	7,096.00	2,830.00	2,045.00	11,971.00	7,866.00	3,122.00	2,225.00	13,213.00
M02067	SN	OPERADOR CLINICO DE PRIMER NIVEL	6,153.00	2,664.00	1,000.00	9,817.00	6,913.00	2,943.00	1,097.00	10,953.00
M02068	SN	TECNICO EN ATENCION PRIMARIA A LA SALUD	7,989.00	3,533.00	1,340.00	12,862.00	8,900.00	3,918.00	1,394.00	14,212.00
M02069	SN	TECNICO EN SALUD EN UNIDAD AUXILIAR	7,000.00	2,972.00	1,300.00	11,272.00	7,724.00	3,304.00	1,425.00	12,453.00
M02072	SN	SUPERVISORA DE TRABAJO SOCIAL EN AREA MEDICA "A"	8,104.00	4,600.00	3,278.00	15,982.00	8,936.00	5,400.00	3,623.00	17,959.00
M02073	SN	TECNICO EN PROGRAMAS DE SALUD	6,153.00	2,664.00	1,000.00	9,817.00	6,913.00	2,943.00	1,097.00	10,953.00
M02074	SN	LABORATORISTA "A"	7,608.00	3,275.00	1,467.00	12,350.00	8,380.00	3,660.00	1,565.00	13,605.00
M02075	SN	INHALOTERAPETUTA	7,352.00	3,101.00	1,518.00	11,971.00	8,124.00	3,429.00	1,660.00	13,213.00
M02076	SN	AUXILIAR DE PROTESISTA Y ORTESISTA	7,000.00	2,972.00	1,300.00	11,272.00	7,724.00	3,304.00	1,425.00	12,453.00
M02077	SN	QUIMICO JEFE DE SECC. DE LAB. DE ANALISIS CLINICOS "A"	12,902.00	7,493.00	6,375.00	26,770.00	14,077.00	8,242.00	5,985.00	28,304.00
M02078	SN	PROFESIONAL EN COMUNICACIÓN HUMANA	10,836.00	6,794.00	2,862.00	20,492.00	0	0	0	0
M02079	SN	TECNICO EN SANEAMIENTO BASICO Y AMBIENTAL	7,352.00	3,101.00	1,518.00	11,971.00	8,124.00	3,429.00	1,660.00	13,213.00
M02080	SN	TECNICO EN VERIFICACION SANITARIA	7,352.00	3,101.00	1,518.00	11,971.00	8,124.00	3,429.00	1,660.00	13,213.00
M02081	SN	ENFERMERA GENERAL TITULADA "B"	8,614.00	4,741.00	3,774.00	17,129.00	9,519.00	5,285.00	4,173.00	18,977.00
M02082	SN	AUXILIAR DE ENFERMERIA "B"	7,659.00	3,905.00	3,175.00	14,739.00	8,451.00	4,785.00	3,522.00	16,758.00
M02083	SN	ENFERMERA GENERAL TECNICA	8,104.00	4,601.00	3,215.00	15,920.00	8,936.00	5,401.00	3,557.00	17,894.00
M02084	SN	SUPERVISORA DE TRABAJO SOCIAL EN AREA MEDICA "B"	10,420.00	5,050.00	3,015.00	18,485.00	11,552.00	5,544.00	3,322.00	20,418.00
M02085	SN	TRABAJADORA SOCIAL EN AREA MEDICA "B"	7,840.00	4,381.00	3,368.00	15,589.00	8,583.00	4,741.00	3,552.00	16,876.00
M02086	SN	TECNICO EN TRABAJO SOCIAL EN AREA MEDICA "B"	7,216.00	3,392.00	2,254.00	12,862.00	7,964.00	3,918.00	2,331.00	14,213.00
M02087	SN	ENFERMERA ESPECIALISTA "B"	9,519.00	5,963.00	3,866.00	19,348.00	10,503.00	6,585.00	4,293.00	21,381.00
M02088	SN	QUIMICO "B"	12,109.00	7,058.00	5,590.00	24,757.00	13,355.00	7,737.00	6,216.00	27,308.00
M02089	SN	QUIMICO "C"	12,597.00	7,531.00	6,231.00	26,359.00	13,995.00	8,168.00	6,003.00	28,166.00
M02090	SN	QUIMICO JEFE DE SECC. DE LAB. DE ANALISIS CLINICOS "B"	13,105.00	7,590.00	6,098.00	26,793.00	14,405.00	7,936.00	5,317.00	27,658.00
M02091	SN	QUIMICO JEFE DE SECC. DE LAB. DE ANALISIS CLINICOS "C"	13,228.00	8,260.00	6,141.00	27,629.00	14,720.00	9,013.00	6,818.00	30,551.00
M02092	SN	BIOLOGO "B"	12,109.00	7,058.00	5,590.00	24,757.00	13,355.00	7,737.00	6,216.00	27,308.00
M02093	SN	BIOLOGO "C"	12,597.00	7,531.00	6,231.00	26,359.00	13,995.00	8,168.00	6,003.00	28,166.00
M02094	SN	LABORATORISTA "B"	7,654.00	3,405.00	1,736.00	12,795.00	8,443.00	3,841.00	1,841.00	14,125.00
M02095	SN	TECNICO LABORATORISTA "B"	7,539.00	3,192.00	1,409.00	12,140.00	8,346.00	3,528.00	1,532.00	13,406.00
M02096	SN	AUX. DE LABORATORIO Y/O BIOTERIO "B"	6,501.00	2,876.00	1,047.00	10,424.00	7,183.00	3,238.00	1,110.00	11,531.00
M02097	SN	CITOTECNOLOGO "B"	7,539.00	3,192.00	1,409.00	12,140.00	8,346.00	3,528.00	1,532.00	13,406.00
M02098	SN	MICROSCOPISTA DX. PALUDISMO	7,352.00	3,101.00	1,518.00	11,971.00	8,124.00	3,429.00	1,660.00	13,213.00
M02100	SN	PASANTE DE PSICOLOGO	6,153.00	2,047.00	1,000.00	9,200.00	6,504.00	2,669.00	1,012.00	10,185.00
M02101	SN	PASANTE DE LICENCIATURA EN TRABAJO SOCIAL	6,153.00	2,664.00	1,000.00	9,817.00	6,913.00	2,943.00	1,097.00	10,953.00
M02105	SN	ENFERMERA GENERAL TITULADA "C"	10,836.00	5,416.00	4,264.00	20,516.00	11,984.00	5,981.00	4,690.00	22,655.00
M02106	SN	ENFERMERA GENERAL TITULADA "D"	11,499.00	5,448.00	4,726.00	21,673.00	12,686.00	6,062.00	5,200.00	23,948.00
M02107	SN	ENFERMERA ESPECIALISTA "C"	11,984.00	5,529.00	4,913.00	22,426.00	13,324.00	5,938.00	5,402.00	24,664.00

CODIGO	NIVEL	PUESTO	ZONA II				ZONA III			
			SUELDO BRUTO MENSUAL	ASIGNACION BRUTA MENSUAL	A.G.A BRUTA MENSUAL	TOTAL BRUTO MENSUAL	SUELDO BRUTO MENSUAL	ASIGNACION BRUTA MENSUAL	A.G.A BRUTA MENSUAL	TOTAL BRUTO MENSUAL
M02108	SN	ENFERMERA ESPECIALISTA "D"	12,451.00	5,624.00	6,042.00	24,117.00	13,704.00	6,763.00	6,168.00	26,635.00
M02109	SN	TERAPISTA PROFESIONAL EN REHABILITACION	10,836.00	6,794.00	2,862.00	20,492.00	11,984.00	7,369.00	3,277.00	22,630.00
M02110	SN	PROFESIONAL EN TRABAJO SOCIAL EN AREA MÉDICA "A"	9,817.00	4,783.00	3,885.00	18,485.00	10,891.00	5,254.00	4,273.00	20,418.00
M02111	SN	PROFESIONAL EN TRABAJO SOCIAL EN AREA MÉDICA "B"	10,357.00	4,524.00	4,610.00	19,491.00	11,392.00	4,976.00	5,072.00	21,440.00
M02112	SN	SUPERVISORA PROFESIONAL EN TRABAJO SOCIAL "C"	10,644.00	5,182.00	4,298.00	20,124.00	11,706.00	5,700.00	4,726.00	22,132.00
M02113	SN	SUPERVISORA PROFESIONAL EN TRABAJO SOCIAL "D"	11,379.00	5,545.00	4,600.00	21,524.00	12,517.00	6,097.00	5,058.00	23,672.00
M02114	SN	TANATOLOGO	10,836.00	6,793.00	2,808.00	20,437.00	11,982.00	7,368.00	3,215.00	22,565.00
M02115	SN	LICENCIADO EN CIENCIAS DE LA NUTRICION	9,978.00	4,465.00	2,578.00	17,021.00	11,023.00	5,055.00	2,841.00	18,919.00
M02116	SN	MAESTRO EN CIENCIAS DE LA NUTRICION	10,887.00	5,018.00	2,778.00	18,683.00	12,025.00	5,679.00	3,041.00	20,745.00
M02117	SN	PARTERA ASISTENCIAL	7,193.00	3,033.00	1,518.00	11,744.00	7,947.00	3,355.00	1,790.00	13,092.00
M02118	SN	LICENCIADO EN SALUD PUBLICA	7,947.00	4,513.00	3,215.00	15,675.00	8,764.00	5,297.00	3,600.00	17,661.00
M02119	SN	COORDINADOR DE TRANSPLANTES DE ORGANOS Y TEJIDOS	12,438.00	6,710.00	6,523.00	25,671.00	13,757.00	7,335.00	7,335.00	28,427.00
M02120	SN	PARTERA TRADICIONAL INDIGENISTA	7,193.00	3,033.00	1,518.00	11,744.00	7,947.00	3,355.00	1,790.00	13,092.00
03 RAMA AFIN										
M03001	SN	INGENIERO BIOMEDICO	11,984.00	7,531.00	3,350.00	22,865.00	13,324.00	8,167.00	3,768.00	25,259.00
M03002	SN	VETERINARIO "A"	11,558.00	6,794.00	4,282.00	22,634.00	12,847.00	7,370.00	4,863.00	25,080.00
M03003	SN	TECNICO PUERICULTOR	6,501.00	2,876.00	1,047.00	10,424.00	7,183.00	3,238.00	1,110.00	11,531.00
M03004	SN	PROMOTOR EN SALUD	7,352.00	3,101.00	1,518.00	11,971.00	8,124.00	3,429.00	1,660.00	13,213.00
M03005	SN	AFANADORA	6,153.00	2,015.00	1,000.00	9,168.00	6,504.00	2,574.00	1,000.00	10,078.00
M03006	SN	CAMILLERO	6,153.00	2,015.00	1,000.00	9,168.00	6,504.00	2,574.00	1,000.00	10,078.00
M03007	SN	FISICO EN HOSPITAL	11,984.00	7,531.00	3,350.00	22,865.00	13,324.00	8,167.00	3,768.00	25,259.00
M03008	SN	EDUCADORA EN AREA MEDICA	7,352.00	3,101.00	1,518.00	11,971.00	8,124.00	3,429.00	1,660.00	13,213.00
M03009	SN	VETERINARIO "B"	12,109.00	7,058.00	5,590.00	24,757.00	13,355.00	7,737.00	6,216.00	27,308.00
M03010	SN	VETERINARIO "C"	12,597.00	7,531.00	6,231.00	26,359.00	13,995.00	8,168.00	6,003.00	28,166.00
M03011	SN	LAVANDERA EN HOSPITAL	6,153.00	1,266.00	1,000.00	8,419.00	6,504.00	1,646.00	1,000.00	9,150.00
M03012	SN	OPERADOR DE CALDERAS EN HOSPITAL	6,153.00	1,266.00	1,000.00	8,419.00	6,504.00	1,646.00	1,000.00	9,150.00
M03013	SN	TECNICO OPERADOR DE CALDERAS EN HOSPITAL	6,153.00	2,664.00	1,000.00	9,817.00	6,913.00	2,943.00	1,097.00	10,953.00
04 RAMA AFIN ADMINISTRATIVA										
M03018	SN	APOYO ADMINISTRATIVO EN SALUD - A8	6,720.00	2,511.00	1,161.00	10,392.00	7,090.00	3,149.00	1,240.00	11,479.00
M03019	SN	APOYO ADMINISTRATIVO EN SALUD - A7	6,445.00	2,078.00	1,000.00	9,523.00	6,795.00	2,432.00	1,108.00	10,335.00
M03020	SN	APOYO ADMINISTRATIVO EN SALUD - A6	6,395.00	1,705.00	1,000.00	9,100.00	6,740.00	2,127.00	1,034.00	9,901.00
M03021	SN	APOYO ADMINISTRATIVO EN SALUD - A5	6,370.00	1,229.00	1,000.00	8,599.00	6,690.00	1,292.00	1,000.00	8,982.00
M03022	SN	APOYO ADMINISTRATIVO EN SALUD - A4	6,345.00	923	1,000.00	8,268.00	6,640.00	1,010.00	1,000.00	8,650.00
M03023	SN	APOYO ADMINISTRATIVO EN SALUD - A3	6,320.00	649	1,000.00	7,969.00	6,595.00	1,000.00	1,000.00	8,595.00
M03024	SN	APOYO ADMINISTRATIVO EN SALUD - A2	6,270.00	560	1,000.00	7,830.00	6,545.00	883	1,000.00	8,428.00
M03025	SN	APOYO ADMINISTRATIVO EN SALUD - A1	6,220.00	493	1,000.00	7,713.00	6,495.00	886	1,000.00	8,381.00
05 CF CONFIANZA ADMINISTRATIVO AFIN										
CF40001	SN	SOPORTE ADMINISTRATIVO "D"	8,413.00	8,540.00	2,270.00	19,223.00	9,177.00	9,342.00	2,725.00	21,244.00

CODIGO	NIVEL	PUESTO	ZONA II				ZONA III			
			SUELDO BRUTO MENSUAL	ASIGNACION BRUTA MENSUAL	A.G.A BRUTA MENSUAL	TOTAL BRUTO MENSUAL	SUELDO BRUTO MENSUAL	ASIGNACION BRUTA MENSUAL	A.G.A BRUTA MENSUAL	TOTAL BRUTO MENSUAL
CF40002	SN	SOPORTE ADMINISTRATIVO "C"	7,425.00	8,730.00	1,625.00	17,780.00	8,183.00	9,228.00	1,911.00	19,322.00
CF40003	SN	SOPORTE ADMINISTRATIVO "B"	7,073.00	6,272.00	1,611.00	14,956.00	8,158.00	6,705.00	1,781.00	16,644.00
CF40004	SN	SOPORTE ADMINISTRATIVO "A"	6,743.00	5,010.00	1,514.00	13,267.00	7,482.00	5,532.00	1,633.00	14,647.00
CF CONFIANZA MEDICA										
CF41001	SN	JEFE DE UNIDAD DE ATENCION MEDICA "A"	15,203.00	7,322.00	9,998.00	32,523.00	17,103.00	8,516.00	10,295.00	35,914.00
CF41002	SN	JEFE DE UNIDAD DE ATENCION MEDICA "B"	15,775.00	9,751.00	8,299.00	33,825.00	17,529.00	10,680.00	9,152.00	37,361.00
CF41003	SN	JEFE DE UNIDAD DE ATENCION MEDICA "C"	16,696.00	10,177.00	7,326.00	34,199.00	18,440.00	10,559.00	8,802.00	37,801.00
CF41004	SN	JEFE DE UNIDAD DE ATENCION MEDICA "D"	17,442.00	9,454.00	8,868.00	35,764.00	19,259.00	9,604.00	10,658.00	39,521.00
CF41006	SN	SUBDIRECTOR MEDICO "B" EN HOSPITAL	17,809.00	10,241.00	8,492.00	36,542.00	19,717.00	11,323.00	9,335.00	40,375.00
CF41007	SN	SUBDIRECTOR MEDICO "C" EN HOSPITAL	19,425.00	10,431.00	10,021.00	39,877.00	21,461.00	11,449.00	11,150.00	44,060.00
CF41008	SN	SUBDIRECTOR MEDICO "D" EN HOSPITAL	22,269.00	13,524.00	13,781.00	49,574.00	24,336.00	14,782.00	15,063.00	54,181.00
CF41009	SN	SUBDIRECTOR MEDICO "E" EN HOSPITAL	22,269.00	13,524.00	13,781.00	49,574.00	24,336.00	14,782.00	15,063.00	54,181.00
CF41010	SN	SUBDIRECTOR MEDICO "F" EN HOSPITAL	24,818.00	13,931.00	12,705.00	51,454.00	27,306.00	17,060.00	12,537.00	56,903.00
CF41011	SN	ASISTENTE DE LA DIRECCION DEL HOSPITAL	15,203.00	7,322.00	9,998.00	32,523.00	17,103.00	8,516.00	10,295.00	35,914.00
CF41012	SN	JEFE DE DIVISION	19,425.00	10,431.00	10,021.00	39,877.00	21,461.00	11,449.00	11,150.00	44,060.00
CF41013	SN	JEFE DE SERVICIOS	17,809.00	10,241.00	8,492.00	36,542.00	19,717.00	11,323.00	9,335.00	40,375.00
CF41014	SN	JEFE DE UNIDAD EN HOSPITAL	16,696.00	10,177.00	7,326.00	34,199.00	18,440.00	10,559.00	8,802.00	37,801.00
CF41015	SN	COORD. MEDICO EN AREA NORMATIVA "A"	12,749.00	9,371.00	4,002.00	26,122.00	13,962.00	10,443.00	4,380.00	28,785.00
CF41016	SN	COORD. MEDICO EN AREA NORMATIVA "B"	12,241.00	8,978.00	4,026.00	25,245.00	13,578.00	9,923.00	4,378.00	27,879.00
CF41017	SN	JEFE DE LABORATORIO REGIONAL	13,139.00	10,076.00	3,321.00	26,536.00	14,600.00	11,132.00	3,530.00	29,262.00
CF41018	SN	JEFE DE LABORATORIO CLINICO	13,199.00	9,715.00	4,846.00	27,760.00	14,688.00	10,147.00	5,817.00	30,652.00
CF41022	SN	JEFE DE PSICOLOGIA CLINICA	11,800.00	6,185.00	5,083.00	23,068.00	13,018.00	6,755.00	5,703.00	25,476.00
CF41023	SN	JEFE DE ENFERMERAS DE PRIMER NIVEL	12,241.00	6,196.00	6,864.00	25,301.00	0	0	0	0
CF41024	SN	JEFE DE ENFERMERAS "A"	13,252.00	7,404.00	6,823.00	27,479.00	14,465.00	8,405.00	7,219.00	30,089.00
CF41025	SN	JEFE DE ENFERMERAS "B"	13,752.00	7,682.00	7,080.00	28,514.00	15,057.00	8,899.00	7,463.00	31,419.00
CF41026	SN	JEFE DE ENFERMERAS "C"	14,303.00	7,990.00	7,361.00	29,654.00	15,557.00	8,894.00	7,993.00	32,444.00
CF41027	SN	JEFE DE ENFERMERAS "D"	14,875.00	8,312.00	7,657.00	30,844.00	16,230.00	9,718.00	7,599.00	33,547.00
CF41028	SN	JEFE DE ENFERMERAS "E"	15,471.00	7,142.00	9,491.00	32,104.00	0	0	0	0
CF41030	SN	JEFE DE REGISTROS HOSPITALARIOS	7,641.00	3,340.00	1,881.00	12,862.00	8,424.00	3,725.00	2,062.00	14,211.00
CF41031	SN	JEFE DE FARMACIA	11,558.00	6,794.00	4,282.00	22,634.00	12,847.00	7,370.00	4,863.00	25,080.00
CF41032	SN	JEFE DE DIETETICA	7,641.00	3,340.00	1,881.00	12,862.00	8,424.00	3,725.00	2,062.00	14,211.00
CF41036	SN	INSPECTOR O DICTAMINADOR SANITARIO "C"	10,184.00	4,242.00	1,735.00	16,161.00	11,273.00	4,690.00	2,044.00	18,007.00
CF41037	SN	SUPERVISOR DE INSPECCION O DICT. SANITARIA	10,380.00	4,324.00	1,767.00	16,471.00	11,521.00	4,799.00	1,961.00	18,281.00
CF41038	SN	SUPERV. DE ACCION COMUNITARIA DE P.A.P.A.	7,654.00	3,423.00	1,687.00	12,764.00	8,443.00	3,846.00	1,806.00	14,095.00
CF41039	SN	COORD. MUNICIPAL	15,775.00	13,221.00	4,761.00	33,757.00	17,529.00	14,608.00	5,151.00	37,288.00
CF41040	SN	SUPERV. MEDICO EN AREA NORMATIVA	14,279.00	9,497.00	5,538.00	29,314.00	15,839.00	10,882.00	5,658.00	32,379.00
CF41041	SN	INVESTIGADOR EN CIENCIAS MEDICAS "D"	14,692.00	6,617.00	9,847.00	31,156.00	16,245.00	7,761.00	10,339.00	34,345.00

CODIGO	NIVEL	PUESTO	ZONA II				ZONA III			
			SUELDO BRUTO MENSUAL	ASIGNACIÓN BRUTA MENSUAL	A.G.A BRUTA MENSUAL	TOTAL BRUTO MENSUAL	SUELDO BRUTO MENSUAL	ASIGNACIÓN BRUTA MENSUAL	A.G.A BRUTA MENSUAL	TOTAL BRUTO MENSUAL
CF41042	SN	INVESTIGADOR EN CIENCIAS MEDICAS "E"	17,173.00	7,124.00	8,226.00	32,523.00	17,490.00	9,034.00	9,389.00	35,913.00
CF41043	SN	INVESTIGADOR EN CIENCIAS MEDICAS "F"	19,338.00	8,178.00	8,247.00	35,763.00	20,228.00	9,331.00	9,964.00	39,523.00
CF41044	SN	INVESTIGADOR EN CIENCIAS MEDICAS "A"	12,241.00	6,196.00	6,864.00	25,301.00	13,578.00	7,006.00	7,349.00	27,933.00
CF41045	SN	INVESTIGADOR EN CIENCIAS MEDICAS "B"	13,161.00	7,368.00	7,201.00	27,730.00	14,434.00	8,242.00	7,943.00	30,619.00
CF41046	SN	INVESTIGADOR EN CIENCIAS MEDICAS "C"	14,279.00	7,428.00	8,949.00	30,656.00	15,839.00	8,583.00	9,431.00	33,853.00
CF41047	SN	AYUDANTE DE INVEST. EN CIENCIAS MEDICAS "A"	7,000.00	2,942.00	1,300.00	11,242.00	7,724.00	3,274.00	1,425.00	12,423.00
CF41048	SN	AYUDANTE DE INVEST. EN CIENCIAS MEDICAS "B"	7,191.00	3,027.00	1,371.00	11,589.00	7,950.00	3,349.00	1,507.00	12,806.00
CF41049	SN	AYUDANTE DE INVEST. EN CIENCIAS MEDICAS "C"	7,608.00	3,245.00	1,467.00	12,320.00	8,380.00	3,630.00	1,565.00	13,575.00
CF41050	SN	INSPECTOR SANIT. Y/O DICTAMINADOR MEDICO	9,453.00	4,638.00	1,862.00	15,953.00	10,273.00	5,598.00	2,063.00	17,934.00
CF41052	SN	SUBJEFE DE ENFERMERAS	12,621.00	7,050.00	6,498.00	26,169.00	13,801.00	8,190.00	6,608.00	28,599.00
CF41054	SN	JEFE DE TRABAJO SOCIAL EN AREA MEDICA	10,824.00	5,877.00	2,184.00	18,885.00	11,964.00	6,518.00	2,483.00	20,965.00
CF41055	SN	AUXILIAR DE VERIFICACION SANITARIA	6,153.00	2,664.00	1,000.00	9,817.00	6,913.00	2,943.00	1,097.00	10,953.00
CF41056	SN	TEC. EN VERIF., DICT. O SANEAMIENTO "A"	7,259.00	4,059.00	1,476.00	12,794.00	8,025.00	4,540.00	1,560.00	14,125.00
CF41057	SN	TEC. EN VERIF., DICT. O SANEAMIENTO "B"	7,769.00	5,066.00	1,488.00	14,323.00	8,586.00	6,182.00	1,856.00	16,624.00
CF41058	SN	TEC. EN VERIF., DICT. O SANEAMIENTO "C"	9,453.00	4,638.00	1,862.00	15,953.00	10,273.00	5,598.00	2,063.00	17,934.00
CF41059	SN	VERIF. O DICTAMINADOR SANITARIO "A"	10,420.00	5,111.00	2,955.00	18,486.00	11,552.00	5,648.00	3,217.00	20,417.00
CF41060	SN	VERIF. O DICTAMINADOR SANITARIO "B"	10,824.00	5,877.00	2,184.00	18,885.00	11,964.00	6,639.00	2,362.00	20,965.00
CF41061	SN	VERIF. O DICTAMINADOR SANITARIO "C"	12,061.00	10,074.00	2,878.00	25,013.00	13,337.00	11,131.00	3,256.00	27,724.00
CF41062	SN	VERIF. O DICTAMINADOR ESPECIALIZADO "A"	12,241.00	10,548.00	2,426.00	25,215.00	13,578.00	11,657.00	2,609.00	27,844.00
CF41063	SN	VERIF. O DICTAMINADOR ESPECIALIZADO "B"	12,621.00	9,999.00	3,502.00	26,122.00	13,962.00	11,046.00	3,775.00	28,783.00
CF41064	SN	VERIF. O DICTAMINADOR ESPECIALIZADO "C"	13,190.00	10,459.00	4,082.00	27,731.00	14,466.00	11,558.00	4,599.00	30,623.00
CF41065	SN	VERIF. O DICTAMINADOR ESPECIALIZADO "D"	14,045.00	10,445.00	3,761.00	28,251.00	15,450.00	11,540.00	4,226.00	31,216.00
CF41074	SN	SUPERVISOR PARAMEDICO EN AREA NORMATIVA	9,697.00	4,055.00	1,667.00	15,419.00	10,723.00	4,482.00	1,839.00	17,044.00
CF41075	SN	COORD. PARAMEDICO EN AREA NORMATIVA "A"	10,184.00	4,242.00	1,735.00	16,161.00	11,273.00	4,690.00	2,044.00	18,007.00
CF41076	SN	COORD. PARAMEDICO EN AREA NORMATIVA "B"	9,453.00	4,638.00	1,862.00	15,953.00	10,273.00	5,598.00	2,063.00	17,934.00
CF41077	SN	JEFE TRABAJO SOCIAL EN AREA MEDICA "B"	11,949.00	5,824.00	4,831.00	22,604.00	13,142.00	6,527.00	5,312.00	24,981.00
CF41087	SN	COORDINADOR (A) NORMATIVO DE ENFERMERIA	14,533.30	8,119.49	7,340.81	29,993.60	15,986.63	8,931.13	8,075.20	32,992.96
CF41088	SN	SUBJEFE DE EDUCACION E INVESTIGACION EN ENFERMERIA	12,435.19	6,945.29	6,280.94	25,661.42	13,599.09	8,069.02	6,387.03	28,055.14
CF41089	SN	JEFE DE ENFERMERAS JURISDICCIONALES	12,435.19	6,945.29	6,280.94	25,661.42	0	0	0	0
CF41090	SN	INVESTIGADOR EMERITO	19,094.14	8,082.41	8,129.79	35,306.34	19,972.73	9,213.35	9,826.20	39,012.28
CF50000	SN	JEFE DE DEPARTAMENTO EN AREA MEDICA "A"	16,735.28	9,210.34	8,837.22	34,782.84	19,167.98	9,613.14	9,224.12	38,005.24
CF51000	SN	JEFE DE DEPARTAMENTO EN AREA MEDICA "B"	19,157.38	10,574.56	10,118.76	39,850.70	20,938.18	11,556.12	11,058.98	43,553.28
CF52000	SN	JEFE DE DEPARTAMENTO DE BIOLOGICOS Y REACTIVOS	16,735.28	9,210.34	8,837.22	34,782.84	0	0	0	0

ANEXO 2.

Percepciones Ordinarias

Partida Ptal.	Concepto	Base Jurídica	Descripción de la Formulación
11301	Sueldos Base	Manual de Percepciones de los Servidores Públicos de las Dependencias y Entidades de la Administración Pública Federal. D.O.F. 31-05-2012. Tabulador autorizado por la SHCP	Tabulador X Número de Plazas
12301	Beca a médicos residentes	Tabulador autorizado por la SHCP	Tabulador X Número de Plazas
13101	Prima quinquenal por años de servicios efectivos prestados	Artículo 24 Fracción I del Manual de Percepciones de los Servidores Públicos de las Dependencias y Entidades de la Administración Pública Federal. D.O.F. 31-05-2012	se tomó como media el importe del A3 = \$150.00 x 12 meses x Total de plantilla. A1= 100, A2=125, A3=150, A4=175, A5=200
13201	Prima vacacional	Artículo 24 Fracción II del Manual de Percepciones de los Servidores Públicos de las Dependencias y Entidades de la Administración Pública Federal. D.O.F. 31-05-2012	10 días de sueldo tabular y/o beca del total de plantilla más 15% I.S.R. (ISR no aplica a Personal de Mando y Enlaces de Alta Responsabilidad)
13202	Aguinaldo	Artículo 24 Fracción III del Manual de Percepciones de los Servidores Públicos de las Dependencias y Entidades de la Administración Pública Federal. D.O.F. 31-05-2012	40 días sobre sueldo tabular y/o beca del total de plantilla más 15% I.S.R. (ISR no aplica a Personal de Mando y Enlaces de Alta Responsabilidad)
13202	Aguinaldo Compensación Garantizada	Oficio Circular 307-A.-5688 de fecha 9 de noviembre de 2011 de la SHCP	40 días sobre Compensación Garantizada para Personal de Mando y Enlaces de Alta Responsabilidad más 30% de I.S.R.
13407	Compensaciones Adicionales por Servicios Especiales (concepto 30 - Riesgos)	Artículo 209 de las Condiciones Generales de Trabajo	se tomó como media el 13.0% del Sueldo Base (partida 11301) sobre Rama Médica y Paramédica y el 20% de la partida 12301 "Beca para Médicos Residentes" (20% alto, 10% Mediano y 7% Bajo)
13410	Ayuda para gastos de actualización, AGA	Tabulador único autorizado por la SHCP	Tabulador de Rama Médica, Paramédica y Afín por número de plazas
13411	Compensaciones a médicos residentes	Tabulador autorizado por la SHCP	Tabulador X Número de Plazas

15402	Compensación garantizada	Manual de Percepciones de los Servidores Públicos de las Dependencias y Entidades de la Administración Pública Federal. D.O.F. 31-05-2012	Tabulador X Número de Casos
		Tabulador autorizado por la SHCP	
15403	Ayuda para servicios y pasajes	'Artículo 32 Fracción II del Manual de Percepciones de los Servidores Públicos de las Dependencias y Entidades de la Administración Pública Federal. D.O.F. 31-05-2012, Artículo 127, Fracción XXII de las Condiciones Generales de Trabajo, así como Of. 307-A-3796 del 1-08-2012 de la SHCP	\$230.00 mensuales por trabajador sobre la Rama Médica y Apoyos Administrativos (no considera Personal de Mando, Enlaces de Alta Responsabilidad, Soportes Administrativos, Subdirectores y Jefes de Departamento de Área Médica y Médicos Residentes)
15403	Despensa	'Artículo 30 del Manual de Percepciones de los Servidores Públicos de las Dependencias y Entidades de la Administración Pública Federal. D.O.F. 31-05-2012, así como Of. 307-A-3796 del 1-08-2012 de la SHCP	\$77.00 mensuales al personal de Mando y Enlace de Alta Responsabilidad \$225.00 mensuales a todo el personal (con excepción de Médicos Residentes)
15403	Previsión social múltiple	Artículo 32 Fracción I del Manual de Percepciones de los Servidores Públicos de las Dependencias y Entidades de la Administración Pública Federal. D.O.F. 31-05-2012, así como Of. 307-A-3796 del 1-08-2012 de la SHCP	\$225.00 mensuales por trabajador sobre la Rama Médica y Apoyos Administrativos (no considera Personal de Mando, Enlaces de Alta Responsabilidad, Soportes Administrativos, Subdirectores y Jefes de Departamento de Área Médica y Médicos Residentes)
15601	Asignación bruta	Tabulador autorizado por la SHCP	Tabulador Único por No. de casos

Seguridad Social

Partida Ptal.	Concepto	Base Jurídica	Descripción de la Formulación
14101	Aportaciones al ISSSTE (Cuota Social)	Ley del Instituto de Seguridad y Servicios Sociales de los Trabajadores del Estado. Artículo 42, Fracción III	Cuota Social 13.9 % del salario mínimo general 277.22 x número de plazas x 12 (Cifra que proporciona la SHCP)
14101	Aportaciones al ISSSTE (Factor de Aportación)	Ley del Instituto de Seguridad y Servicios Sociales de los Trabajadores del Estado. Artículo 42, Fracción II Incisos a) y b), Art. 75 Fracción II y Art. 199 Fracción II de la Ley del ISSSTE	Sueldos (11301, 12101, 12201, 12301), Riesgos (13407), Comp. Bajo Desarrollo (15403) x 9.970% x número de plazas x 12
14105	Aportaciones al Seguro por Cesantía (Cuota Social)	Ley del Instituto de Seguridad y Servicios Sociales de los Trabajadores del Estado. Artículo 102, Fracción III	Cuota Social 5.5 % del salario mínimo general 109.69 x número de plazas x 12 (Cifra que proporciona la SHCP)

14105	Aportaciones al Seguro por Cesantía (Factor de Aportación)	Ley del Instituto de Seguridad y Servicios Sociales de los Trabajadores del Estado. Artículo 42, Fracción II Incisos a) y b), Art. 75 Fracción II y Art. 199 Fracción II	Sueldos (11301, 12101, 12201, 12301), Riesgos (13407), Comp. Bajo Desarrollo (15403) x 3.175% x número de plazas x 12
14201	Aportaciones al FOVISSSTE	Ley del Instituto de Seguridad y Servicios Sociales de los Trabajadores del Estado. Artículo 194 de la Ley del ISSSTE	Sueldos (11301, 12301), Riesgos (13407), Comp. Bajo Desarrollo (15403) x 5.0% x número de plazas x 12
14301	Aportaciones al Sistema de Ahorro para el Retiro	Ley del Instituto de Seguridad y Servicios Sociales de los Trabajadores del Estado. Artículo 102, Fracción II	Sueldos (11301, 12301), Riesgos (13407), Comp. Bajo Desarrollo (15403) x 2.0% x número de plazas x 12
14302	Aportaciones al Ahorro Solidario	Artículo 100 de la Ley del ISSSTE y en el Reglamento para el Otorgamiento de Pensiones del Régimen de Cuentas Individuales del ISSSTE en el Capítulo IX "Del Ahorro Solidario" en su Artículo 32	Sueldos (11301, 12101, 12201, 12301) x 6.5% x núm. de plazas
14401	Seguro de Vida Institucional	Artículo 29 Fracción I del Manual de Percepciones de los Servidores Públicos de las Dependencias y Entidades de la Administración Pública Federal. D.O.F. 31-05-2012	1.27 % sobre Sueldos (11301, 12301), Compensación Garantizada (15402) del total de la plantilla
14405	Seguro de Retiro	Artículo 29 Fracción II del Manual de Percepciones de los Servidores Públicos de las Dependencias y Entidades de la Administración Pública Federal. D.O.F. 31-05-2012	\$39.45 mensual por cada servidor público sobre el total de plantilla incluso residentes

Seguros

Partida Ptal.	Concepto	Base Jurídica	Descripción de la Formulación
14403	Cuotas para el seguro de gastos médicos del personal civil	Artículo 29 Fracción IV del Manual de Percepciones de los Servidores Públicos de las Dependencias y Entidades de la Administración Pública Federal. D.O.F. 31-05-2012	Montos proporcionados por el Área de Seguros para el Personal de Mando y Enlaces de Alta Responsabilidad de conformidad a los montos de la póliza contratada.
14404	Cuotas para el seguro de separación individualizado	Artículo 29 Fracción V del Manual de Percepciones de los Servidores Públicos de las Dependencias y Entidades de la Administración Pública Federal. D.O.F. 31-05-2012	El 8.6 % sobre Sueldos (11301, 12201) x número de plazas x 12 para Personal de Mando y Enlaces de Alta Responsabilidad, es el indicado en los parámetros de la SHCP para la elaboración de los anteproyectos de Presupuesto.
			más
			30 % de I.S.R.
			Porcentajes posibles a cubrir 2, 4, 5 Y 10%

14406	Seguro de responsabilidad civil	Artículo 29 Fracción III del Manual de Percepciones de los Servidores Públicos de las Dependencias y Entidades de la Administración Pública Federal. D.O.F. 31-05-2011	\$ 170.00 x número de plazas x 12 meses para Personal de Mando y Enlaces de Alta Responsabilidad
14406	Seguro de Responsabilidad Profesional	Artículo 132, Fracción XXIV de las Condiciones Generales de Trabajo	\$58.00 X 12 meses x trabajador sobre Médicos Generales, Especialistas, Residentes y Enfermeras

Prestaciones Adicionales

Partida Ptal.	Concepto	Base Jurídica	Descripción de la Formulación
15401	Ayuda de Anteojos	Artículo 130, Fracción XXXIV de las Condiciones Generales de Trabajo	\$1,000.00 por trabajador sobre 53% de la plantilla base más 30% de I.S.R. (1,000 x 53% x Núm. de plazas + 30% de ISR))
15401	Ayuda de Tesis	Artículo 130, Fracción XXVIII de las Condiciones Generales de Trabajo	\$5,000.00 X Número de casos sobre 1% de la plantilla base. (5,000 x 1% x Núm. de plazas)
15401	Día de la Madres	Artículo 222 de las Condiciones Generales de Trabajo	\$1,350.00 X N° de madres sobre 54% de la plantilla base más 30% de I.S.R. (1,350 x 54% x Núm. de plazas + 30% de ISR))
15401	Día de Reyes	Artículo 130, Fracción XXX de las Condiciones Generales de Trabajo	\$1,150.00 X N° de casos sobre 63% de la plantilla base más 30% de I.S.R. (1,150 x 63% x Núm. de plazas + 30% de ISR))
15401	Día del Trabajador	Artículo 223 de las Condiciones Generales de Trabajo	\$1,000 X N° de trabajadores de base más 30% de I.S.R. (1,000 x Núm. de plazas operativas + 30% de ISR))
15401	Estímulo x Productividad	Artículo 220, 3er. Párrafo de las Condiciones Generales de Trabajo	1 Estímulo mensual por cada 20 trabajadores de base (10 días de SMG) ((62.33 x 10 x 12 / 20) x núm. de plazas)
15401	Licencia Manejo	Artículo 130, Fracción XXXIII de las Condiciones Generales de Trabajo	\$1,000 X 1.14 % de la plantilla administrativa de base.
15601	Medidas de Fin de Año	Oficio circular 307-A.-6057 del 24-11-2011 de la SHCP	\$9,300 + 4.3% = \$ 9,700 por el total de la plantilla operativa más 19% I.S.R.

17102	Asistencia Perfecta	Artículo 221 de las Condiciones Generales de Trabajo	Se obtuvo un costo promedio sobre el concepto 07 de \$332.00, debiéndose aplicar este costo a 1 día de sueldo tabular (07) x (21 días). (332 x 21 x Núm. de plazas)
17102	Asistencia Puntualidad	Artículo 220 de las Condiciones Generales de Trabajo	Se obtuvo un costo promedio sobre el concepto 07 de \$332.00, debiéndose aplicar este costo a 1 día de sueldo tabular (07) por cada mes calendario (12 días). 332 x 12 x Núm. de plazas
17102	Asistencia y Permanencia	Artículo 220 de las Condiciones Generales de Trabajo	Se obtuvo un costo promedio sobre el concepto 07 de \$332.00, debiéndose aplicar este costo a 1 día de sueldo tabular (07) x (10 días). 332 x 10 x Núm. de plazas
17102	Estimulo al Personal Médico, Enfermería, etc.	Anexo I (Nota Técnica para la Actualización de la Norma) referido en el Numeral 5.3 de la Norma para la aplicación del Programa de Estímulos a la Calidad del Desempeño del Personal de Salud.	6.2% de la partida 11301 Sueldo Base" del total de la plantilla de la rama médica y paramédica.
17102	Premios, Est. Y Recomp.	'Artículo 213 de las Condiciones Generales de Trabajo, así como el Numeral 8.3.4 de la Norma para el sistema de Evaluación del Desempeño de los Servidores Públicos del Nivel Operativo. Y Oficio Circular Núm. SSFP/URHP/408/005/2011 de la Secretaría de la Función Pública	Un estímulo de \$9,368.51 por cada 250 trabajadores del total de la plantilla excepto Mandos Medios más 30% de I.S.R. (9,368.51 / 250 x Núm. de plazas + 30% de ISR))
17102	Reconocimiento de Antigüedad 20 años	Artículo 215, Fracción I de las Condiciones Generales de Trabajo	20 AÑOS = \$12,000 x 4.025% más 30 % de ISR (12,000 x 4.025% * núm. de plazas + 30% de ISR)
17102	Reconocimiento de Antigüedad 25 años	Artículo 215, Fracción II de las Condiciones Generales de Trabajo	25 años = \$15,000 x 3.801% más 30 % de ISR (15,000 x 3.801% * núm. de plazas + 30% de ISR)
17102	Reconocimiento de Antigüedad 30 años	Artículo 215, Fracción III de las Condiciones Generales de Trabajo	30 años = \$18,000 x 1.6485% más 30 % de ISR (18,000 x 1.6485% * núm. de plazas + 30% de ISR)
17102	Reconocimiento de Antigüedad 35 años	Artículo 215, Fracción IV de las Condiciones Generales de Trabajo	35 años = \$25,000 x 0.61952% más 30 % de ISR (25,000 x 0.61952% * núm. de plazas + 30% de ISR)

BIBLIOGRAFÍA

- Ley General de Salud LGS
- Diario oficial de la Federación DOF
- Reglamento Interior de la Secretaría de Salud
- Modelo de Recursos para la Planeación de Unidades Médicas
- Programa de Infraestructura
- Modelo Integrador de Atención a la Salud
- Modelo de Unidades Médicas
- Programa Sectorial de Salud 2013-2018
- Programa Nacional de Salud 2001-2006
- Programa Nacional de Salud 2007-2012
- Programa de Acción Específico 2007-2012, Unidades de Especialidades Médicas “UNEME’s”. Secretaría de Salud, 2006.
- Programa de Acción Específico de Adicciones
- Manual de Procedimientos CAPA
- Instituto Nacional de Estadística y Geografía INEGI
- GATS 2009